



FOCUS RH

Recrutement et fidélisation :
quels leviers en 2024 p. 18



EN IMMERSION

Former des tractoristes en
herbe au maraîchage p. 20

22 FÉVRIER 2024 - N°3035 - 4 €

TRIBUNE *verte*

L'emploi et la formation en agriculture et agroalimentaire



DOSSIER SPÉCIAL Salon international de l'agriculture



apecita  75 ans

l'emploi agri, agro
& environnement

Actuellement :
1193 OFFRES
D'EMPLOI

à retrouver sur le site
www.apecita.com

Gouvernement

AGNÈS PANNIER-RUNACHER REJOINT LE MINISTÈRE DE L'AGRICULTURE

Marc Fesneau, le ministre de l'Agriculture et de la Souveraineté alimentaire, avait bien besoin de renfort pour apporter les réponses qu'attendent de pied ferme les agriculteurs en colère en amont du Salon de l'agriculture. Il aura donc à ses côtés Agnès Pannier-Runacher, nommée ministre déléguée à la faveur du remaniement qui s'est conclu le 8 février par de nouvelles annonces.

Si elle n'a pas d'attributions précises, son rôle sera d'épauler le ministre en titre sur tous les dossiers. Et ils sont nombreux. Mais Agnès Pannier-Runacher est habituée aux dossiers difficiles. Dans ses précédentes fonctions, comme celle de ministre déléguée chargée de l'Industrie, elle a eu à gérer de nombreuses crises liées à la désindustrialisation, dont

des restructurations et le sauvetage d'Ascoval. Elle a ensuite jeté les bases d'une réindustrialisation de la France, toujours en cours. Puis, en tant que ministre de la Transition énergétique, elle a œuvré à la renaissance du nucléaire et à la gestion de l'approvisionnement en carburant pendant la grève dans les raffineries. Elle a également représenté la France pendant les COP sur le climat, enchaînant les nuits de négociations.

Autant d'atouts qui lui serviront pour tenter de sauver, cette fois-ci, l'agriculture française. Les agriculteurs ont d'ailleurs donné au Gouvernement jusqu'au Salon de l'agriculture (qui se tient du 24 février au 3 mars, à Paris) pour concrétiser les diverses annonces déjà faites.

sommaire

Fait marquant p.2

Essentiel de l'actu p.3

Essentiel des filières p.5

Dossier p.7

Métier à la loupe p.16

Focus RH p.18

En immersion p.20

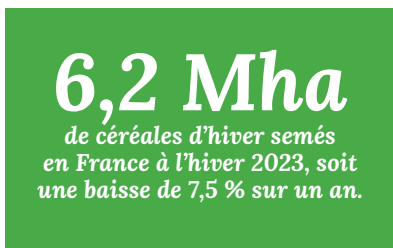
Actu de la formation p.21

Nos petites annonces p.22

À paraître p.31

Fiche emploi p.32

15 JOURS EN CHIFFRES



● 164 millions de bouteilles de champagne expédiées à travers le monde en 2023, soit 11,2 % de moins qu'en 2022.

● 9 nouveaux magasins Fermes & Co, le réseau sous l'enseigne Bienvenue à la ferme, devraient ouvrir en 2024.

Pour nous contacter : Tribune Verte : 23, rue Dupont-des-Loges BP 90146 — F-57004 Metz Cedex 01 — Tél. 03 87 69 89 75 — Fax 03 87 69 18 14 — L'actualisation des informations est réalisée par les services de l'Apecita. Toutes les remarques ou informations nouvelles concernant ce document sont les bienvenues pour permettre d'améliorer les prochaines éditions. Elles doivent être adressées à l'Apecita, 1 rue Cardinal Mercier - 75009 Paris. Tél. : 01 44 53 20 20 - brochures@apccita.com - www.apccita.com. Rédaction : Pixel6TM (animatrice de Tribune Verte : Aude Bressolier, a.bressolier@pixel6tm.com). — Pour joindre la rédaction, faites le 03 87 69 02 57. Secrétariat de rédaction : Pixel6TM. Correction-révision : Pixel6TM. Photographie : Pixel6TM (Laurent Theeten, responsable image, l.theeten@pixel6tm.com). Mise en page et photogravure : Pixel6TM - Conception éditoriale et graphique : Pixel6TM. Tél. 03 87 69 18 01 - Publicité « centres de formation » : Nadia Dumari, Tél : 03 57 84 02 54, Mobile : 07 81 12 82 60 - Éditeur : MEDIA SAS au capital de 962 786 € - 23, rue Dupont-des-Loges- BP 90146 - F-57004 Metz Cedex 01 - Code APE 221E - Président GROUPE TEMA Directeur de la publication : François Granddidier. ISSN : 0757-3243. Dépôt légal : à parution. Photos : de couverture : @Kopp, @Bourdon/SIA2022.

Impression Socosprint Imprimeurs, route d'Archettes, 88000 Épinal. Origine géographique du papier : Suisse, taux de fibres recyclées : 55 %, certification des fibres utilisées : PEFC 100 %, indicateur environnemental : eutrophisation 0,013 kg/t.



Protection des cultures

10 ANS DE BIOCONTRÔLE : L'OBJECTIF 30 % EN 2030 DEMEURE

La 10^e édition des rencontres annuelles du biocontrôle, organisée par l'association IBMA France, s'est tenue à Angers lors du Salon international des techniques de productions végétales. L'occasion pour l'association de faire le point sur dix années de biocontrôle.

Le biocontrôle représente, en 2022, 10 % du marché de la protection des plantes. Une part de marché en baisse par rapport à l'année précédente. Pourtant, au niveau agricole, l'utilisation du biocontrôle ne cesse de progresser. « Le chiffre d'affaires 2022 s'élève à 278 millions d'euros. Cette même année, l'agriculture a progressé de 9 % alors que le Jevi (jardins, espaces végétalisés et infrastructures) a reculé de 13 % », explique Céline Barthet, présidente d'IBMA France. D'où ce résultat en demi-teinte. « En 2022, les confinements se sont arrêtés et les gens ont eu d'autres loisirs que le jardinage. Nous avons donc constaté un recul de cette activité », poursuit-elle.

Une progression constante depuis 2019

Malgré ce léger recul, les chiffres globaux démontrent que, depuis 2019, la progression est constante d'environ 8,5 % par an. « C'est dans ce sens que nous sommes convaincus que l'objectif de 30 % à l'horizon 2030 est toujours atteignable », assure la présidente.

En cultures spécialisées, arboriculture fruitière et maraîchage, le biocontrôle est ancré dans la routine des pratiques culturales. « C'est la base de la protection, comme la confusion sexuelle utilisée depuis plus de 20 ans en arboriculture. Avant, des acaricides étaient utilisés et depuis, la pression insecticide a été réduite dans toutes les populations d'insectes auxiliaires qui prédatent naturellement les ravageurs, dont



les acariens », rappelle-t-elle.

Dans d'autres secteurs, l'utilisation du biocontrôle reste plus limitée. « En grandes cultures, les agriculteurs sont plus frileux. Mais ceux qui sont devenus utilisateurs ne font pas marche arrière. Il faut bien prendre conscience que le biocontrôle, ce n'est pas instantané, il faut deux à trois campagnes pour bien maîtriser le produit et en tirer tous les bénéfices », souligne Céline Barthet.

Une réglementation européenne à clarifier

Les rencontres annuelles du biocontrôle ont aussi mis l'accent sur la réglementation. Si le biocontrôle a été défini par le Code rural il y a 10 ans, à l'échelle européenne, c'est encore flou.

« Les substances actives sont approuvées au niveau européen tandis que les préparations sont autorisées au niveau des États membres. Le cadre français a permis aux solutions de biocontrôle de bénéficier de certaines mesures réglementaires et de donner une priorité à ces produits en matière d'évaluation », indique Céline Barthet. « Enfin, une surtransposition positive en France », lui rétorque Marc Fesneau lors de leurs échanges. « Si ce

n'est pas européen, ça manque d'opérationnalité! Nous avons besoin d'une réglementation européenne qui prenne en compte la spécificité des produits de biocontrôle », assure le ministre de l'Agriculture. Céline Barthet insiste : « Il est impossible de différencier les substances de biocontrôle des substances conventionnelles au niveau européen, car elles n'ont pas été définies. C'est un véritable problème. »

Plan Parsada : 250 millions d'euros par an

En attendant, la filière s'est mise en marche pour contribuer au Plan d'action stratégique pour l'anticipation du potentiel retrait européen des substances actives et le développement de techniques alternatives pour la protection des cultures (Parsada). Ce dispositif a franchi en décembre une première étape opérationnelle avec le lancement d'un appel à manifestation d'intérêt associé à 14 premiers plans d'action.

Une enveloppe de 250 millions d'euros par an sur trois ans est dédiée à ce dispositif. « Parsada, c'est éviter de se retrouver dans des impasses en anticipant le retrait de certaines substances », note le ministre de l'Agriculture.



Formation

MARC FESNEAU INAUGURE L'ÉCOLE VÉTÉRINAIRE UNILASALLE DE ROUEN

En présence des étudiants, le ministre de l'Agriculture Marc Fesneau a inauguré l'école vétérinaire UniLaSalle de Rouen. Elle est la 5^e école vétérinaire française avec les quatre écoles nationales vétérinaires d'Alfort, de Lyon (VetAgroSup), de Nantes (Oniris) et de Toulouse. Le ministère de l'Agriculture conduit un plan pluriannuel de renforcement des quatre écoles nationales vétérinaires en portant les promotions à 180 élèves, ce qui équivaut à la création d'une école nationale supplémentaire. Avec l'ouverture de l'école vétérinaire UniLaSalle de Rouen, ce sont en tout 840 vétérinaires par an formés en France qui arriveront à compter de 2030 sur le marché du travail, soit 75 % de plus qu'en 2017.

Jeux olympiques 2024

LES BARGES CÉRÉALIÈRES POURRONT EMPRUNTER EN PARTIE LA SEINE

Retarder les Jeux olympiques (du 26 juillet au 11 août) et paralympiques 2024 (28 août au 8 septembre 2024)? Impossible! Retarder les moissons? Tout aussi inconcevable!

Or, la saison des récoltes tombe en plein dans le programme des festivités et des compétitions des JO 2024. Fallait-il alors, comme il en avait été question pour les bouquinistes, bannir les barges de la Seine? Mais quid de l'approvisionnement pour l'industrie agroalimentaire? Et quid des exportations en direction des clients étrangers?

L'affaire commençait à monter dans les médias et les acteurs du secteur agricole s'inquiétaient sur fond de rumeurs sur le nombre de jours impraticables sur la Seine. Selon Intercéréales, la structure interprofessionnelle de la filière céréalière française, les pertes auraient pu s'élever à 500 millions d'euros pour la filière – avec des surcoûts dans les sites de stockage, les silos, pour le transport, la main-d'œuvre – en cas de fermeture trop longue. Ce sont en effet, chaque jour, de

15 à 20 barges, voire 25 en août, chargées de céréales, qui circulent sur la Seine, soit 1 Mt transportées pendant la période estivale et 3 Mt par an. Mais à force de réunions de travail entre les autorités et les représentants professionnels du secteur céréalière, ainsi que des marinières et des bateliers, un dispositif a finalement été mis au point et annoncé le 15 février par le ministère de l'Agriculture. Il prévoit notamment une réduction du nombre de jours d'interruption de la navigation de 10 à 6 jours et demi (du 20 au 26 juillet) avec une réouverture de la circulation sur la Seine dès la fin de la cérémonie d'ouverture, dans la nuit du 26 au 27 juillet 2024. En lien avec Voies navigables de France (VNF), l'État a également satisfait la demande d'allongement des horaires d'ouverture des écluses avec un horaire de fermeture repoussée à minuit au lieu de 20 heures et des zones de stockage prioritaires pour les barges céréalières ont été identifiées pour permettre leur amarrage entre les périodes d'ouverture de la circulation sur la Seine.

Jachère

LA COMMISSION EUROPÉENNE PROLONGE LA DÉROGATION POUR 2024

À fin de répondre à la colère agricole, la Commission européenne vient d'annoncer qu'elle prolongera finalement une dérogation aux règles de la PAC sur les jachères.

Une dérogation avait déjà été accordée en 2023 pour cette règle imposant de laisser au moins 4 % des terres arables en jachères ou surfaces non productives. Cette obligation sera donc suspendue également pour 2024.

Les agriculteurs pourront ainsi déroger au minimum de jachères s'ils cultivent 7 % de leur surface avec des cultures dérobées sans produits phytosanitaires ou des cultures fixa-

trices d'azote, comme les lentilles, les fèves ou les pois, précise l'exécutif européen.

Un assouplissement réclamé par une majorité des États membres, dont la France et par les principales organisations syndicales et professionnelles.

Enfin, une « première réponse politique concrète adressée aux préoccupations des agriculteurs sur leurs revenus », estime l'institution européenne, alors que le mouvement de manifestations agricoles s'étend partout sur le territoire européen.

Céréales

LA FILIÈRE BLÉ DUR S'ADAPTE AU DÉRÈGLEMENT CLIMATIQUE

Avec plus d'1,5 Mt de blé dur produites en moyenne chaque année, la France est le 2^e producteur de blé dur de l'Union européenne derrière l'Italie et le 2^e exportateur européen de semoule. L'Europe et la France ne sont donc pas en reste, alors que la Russie, la Turquie et le Kazakhstan tiennent depuis peu

le haut du pavé pour la céréale qui compte pour 6,2 % des surfaces mondiales cultivées.

Mais l'an dernier a été décevant. La production française s'est située en dessous d'1,3 Mt, « l'une des années les plus basses depuis 25 ans », souligne l'institut technique Arvalis. Au-delà des aléas climatiques, cette contre-performance est aussi due au recul des surfaces cultivées: - 30 % en sept ans.

Si les acteurs de la filière réclament un accompagnement assurantiel de la part de l'État, ils se sont également mobilisés pour dynamiser la recherche, en particulier sur les variétés. Celles-ci doivent à la fois résister aux maladies et s'adapter aux effets du dérèglement climatique ainsi que permettre de combiner plusieurs aspects: le maintien, voire l'amélioration des rendements, mais aussi la quantité et la qualité des protéines.

« Plus que jamais, le rôle de la recherche est primordial », souligne Frédéric Gond, président du comité de pilotage de la filière blé dur française et agriculteur du Loiret. Et les premiers résultats sont déjà là concernant la sélection variétale et la résistance aux maladies ainsi que l'amélioration des rendements.



JOHANNES WILKE/ADOBE STOCK

Fruits et légumes

INTERDIRE LES IMPORTATIONS TRAITÉES AU THIACTOPRIDE DANS L'UE

C'était une des mesures annoncées par le Premier ministre Gabriel Attal à l'issue des manifestations agricoles: interdire les importations des produits traités au thiaclopride. « J'ai décidé de prendre sans délai une clause de sauvegarde qui interdit les importations traitées avec le thiaclopride », a annoncé ce dernier. L'utilisation de ce pesticide, de la famille des néonicotinoïdes, est interdite en France depuis septembre 2018 et depuis février 2021 dans l'Union européenne.

Si ce produit pose problème sur le plan environnemental, l'autorité européenne de sécurité des aliments (EFSA) avait surtout classifié ce produit comme nocif pour la santé humaine et étant cancérigène de catégorie 2, toxique pour la reproduction

de catégorie 1 et perturbateur endocrinien. Pour éviter d'importer des denrées alimentaires traitées avec des produits interdits en France et en Europe, « les autorités françaises demandent à la Commission européenne de mettre fin aux importations qui pourraient exposer les consommateurs à cette substance ».

Comme Gabriel Attal l'avait annoncé lors de son intervention, « les autorités françaises envisagent, conformément à la réglementation en vigueur, de prendre à titre conservatoire et dans l'attente d'une interdiction à l'échelle de l'Union européenne, une clause de sauvegarde qui suspend la mise sur le marché des fruits et légumes frais exposant les consommateurs au thiaclopride ».

Vigne et vin

● LE PRIX BAISSÉ DE 8,4 % EN 2023 POUR L'ENSEMBLE DES VINS

Fin décembre, Agreste a publié les prix agricoles et alimentaires de novembre 2023. Les prix à la production de l'ensemble des produits agricoles sont de nouveau en repli par rapport à l'année précédente: -9,8 % après -10 % en octobre. Les prix restent toutefois élevés, supérieurs de 9,6 % aux prix moyens de la période 2018-2022.

Les prix des céréales demeurent les principaux contributeurs du recul global des prix. Pour l'ensemble des vins, les prix poursuivent leur baisse sur un an (-8,4 %) dans un contexte de consommation intérieure et extérieure toujours morose. Le recul est particulièrement marqué pour les vins AOP, hors Champagne (-16,6 %).



TULIEN HENRIE/TADOBÉ STOCK

Cultures fourragères

RÉGULER LES RAVAGEURS GRÂCE AUX PRAIRIES PERMANENTES

Les prairies ont de multiples atouts : L'alimentation des animaux, lutte contre le réchauffement climatique, garantie contre l'érosion des sols et la pollution des nappes phréatiques, stockage de carbone ou encore maintien de la biodiversité.

C'est d'ailleurs cette biodiversité qui transparait dans l'étude menée par l'Inrae, le CNRS et La Rochelle université sur la régulation naturelle des bioagresseurs. Les scientifiques ont étudié les effets de différents types d'habitats

semi-naturels (prairies temporaires, prairies permanentes, haies) et de la diversité des cultures sur la régulation naturelle des insectes ravageurs et des plantes adventices.

Les prairies permanentes âgées, non fertilisées et très diversifiées, favorisent la régulation des insectes ravageurs. En effet, les analyses montrent une augmentation de 23 % de cette régulation par les prédateurs, mais aussi une diminution de 19 % de leur nombre dans ces parcelles.

Vigne et vin

LES VINS DE PROVENCE À LA CONQUÊTE DE NOUVEAUX MARCHÉS

Si, en 2023, à l'export, les ventes de vins de rosés de Provence à l'export reculent pour la première fois depuis dix ans, l'interprofession continue de miser sur ce circuit qui représente désormais 45 % des volumes, contre 5 % il y a dix ans. « Les États-Unis, le Canada, le Royaume-Uni, les Pays-Bas et la Belgique sont les principaux acheteurs de vins de Provence. On peut y faire mieux et prospecter des pays dans lesquels le rosé est encore sous-consommés. Des marchés pour les rosés de Provence, il y en a, mais désormais, il faut aller les chercher », a expliqué son directeur, Brice Eymard, à l'occasion du Salon Wine Paris. Pour son président, Éric Pastorino, « les JO d'été de Paris seront une occasion de faire connaître nos vins rosés à une clientèle internationale aisée. Pour les toucher, nous lancerons une campagne de communication chez les cavistes parisiens. À Marseille, un tramway circulera aux couleurs des rosés de Provence. »

Grandes cultures

LA PLACE DES LÉGUMINEUSES DANS L'ALIMENTATION RESTE À DÉFINIR

En France, selon le régime alimentaire moyen actuel, il faut compter 4500 m² pour nourrir un humain. Avec une alimentation moins carnée, ce chiffre descend à 3500 m². Une surface somme toute assez faible compte tenu du potentiel de production des terres agricoles françaises. Mais la France, comme beaucoup de pays occidentaux, dépasse allégrement les limites planétaires pour nourrir sa population. Alors, comment nourrir tout le monde en passant sous la barre de ces limites ?

Dans un cycle de l'azote ouvert où les pertes sont nombreuses, l'un des scénarios vise à optimiser au maximum la fertilisation minérale des cultures et à utiliser la totalité des effluents émis au niveau européen pour les fertiliser.

« À ce jour, seules 5 millions de tonnes sont réutilisées sur les 35 millions produites, a expliqué Christian Huyghe, directeur scientifique agriculture au sein de l'Inrae, lors du 3^e symposium luzerne qui se tenait à Châlons-en-Champagne ce 8 février. Pour le reste, nous nous hâtons de rejeter l'azote qu'ils contiennent dans l'atmosphère. »

Un autre scénario intègre les légumineuses, et en particulier la luzerne. Pour Christian Huyghe, une plus grande utilisation de la luzerne impose deux conditions : la luzerne ne permettant pas d'alimenter directement les humains, elle doit nécessairement être valorisée par des animaux, principalement des bovins. L'élevage étant souvent la cible de vive critique de la société, il serait essentiel que la valorisation de la luzerne par les animaux soit optimale. Enfin, il est impératif d'améliorer les systèmes de culture afin de profiter de manière optimale de tout l'azote que la luzerne a piégé et mis à disposition dans le sol. Des choix effectués dépendra « le monde que nous laisserons à nos enfants », indique Erik Orsenna, grand témoin de ce symposium, qui attend de l'Europe « qu'elle propose un plan protéine ambitieux non pas basé sur des interdictions, mais sur un catalogue des possibles ».



©BOURDON, ©KOPPY SIA2022

DOSSIER SPÉCIAL

Salon international de l'agriculture

La 60^e édition du Salon international de l'agriculture (SIA) s'installe à Paris du 24 février au 3 mars prochain. Dans une actualité relativement tendue, cet événement entend, une fois de plus, jouer son rôle de pont entre agriculture et société. Alors que la question du renouvellement des générations est au cœur des revendications du secteur, l'Apecita sera présente sur l'espace Agri'Recrute pour informer les visiteurs sur les métiers et les formations proposées en agriculture, pour les conseiller sur leurs parcours en fonction de leurs envies et leur proposer des services qui répondent à leur demande. Toutes les informations sont à retrouver dans ce dossier qui met également en lumière les multiples visages de l'agriculture en Île-de-France.

Salon international de l'agriculture

Une soixantième édition ENTRE RÉTROSPECTIVE ET PROSPECTIVE

Le Salon international de l'agriculture célèbre sa 60^e édition le regard résolument porté vers l'avenir. Entre tradition et innovation, ce rendez-vous phare de la vie agricole française met en avant les métiers et les savoir-faire du secteur.

Pour sa 60^e édition, le Salon international de l'agriculture (SIA) réinvestit le parc des expositions de Paris Versailles, du 24 février au 3 mars 2024. L'occasion de revenir sur l'évolution du plus grand rendez-vous agricole de France, à travers des événements commémoratifs tels que l'exposition de clichés emblématiques tirés des archives du Salon et du fond de *Paris Match*. Mais dans une actualité marquée par

les récentes manifestations du monde agricole, cette nouvelle édition s'inscrit résolument vers l'avenir avec de nombreuses présentations sur la façon dont l'agriculture de demain se prépare aujourd'hui. L'innovation occupera évidemment une place de choix, notamment par le biais du pôle AgriTech ou encore le premier hackathon Gaïa, qui réunira six équipes d'experts, de programmeurs et développeurs pour un

marathon technique et intellectuel sur l'intelligence artificielle générative appliquée à l'agriculture (lire article page 10).

Plus de 5 000 médailles décernées

Le Salon reste également LA vitrine de la richesse, de la génétique et de la gastronomie françaises en accueillant le concours général agricole. Pour l'occasion, 6 999 jurés, professionnels du secteur agricole ou amateurs éclairés, décerneront plus de 5 000 médailles. En plus du vin, 20 catégories de produits participent à cet événement et chaque nouvelle édition s'accompagne de son lot de nouveautés. Cette année, ce sont la choucroute, le caramel au beurre salé, la bière sans alcool et la confiture extra de figues de Solliès qui entreront en lice. Les meilleurs producteurs tenteront de décrocher cette récompense suprême dans leur catégorie respective, gage de goût et de qualité. Ce concours permet aussi de sensibiliser et de distinguer les futurs jeunes professionnels qui s'investissent dans l'agriculture et de récompenser les meilleurs dégustateurs de vins et les meilleurs pointeurs d'animaux, tous élèves en lycée agricole confondus. Enfin, le Salon international de l'agriculture mettra en lumière le métier d'agriculteur et l'ensemble des débouchés professionnels qu'offre le secteur agricole au sein de l'espace AgriRecrute, entièrement dédié à l'emploi et à la formation agricole (lire l'article page 9).

Zoom

● OREILLETTE, ÉGÉRIE 2024

Durant toute la durée du Salon international de l'agriculture, Oreillette prendra la pose pour les visiteurs dans le pavillon 1. Avec sa robe aux trois couleurs et ses lunettes bien dessinées, elle est l'ambassadrice idéale de la race normande, mise à l'honneur pour cette nouvelle édition. Troisième race bovine de France, avec près de 6 000 troupeaux et 190 000 têtes, cette race mixte excelle aussi bien dans la production laitière que dans la valorisation de sa viande. Elle est présente dans plus de six cahiers des charges de signe officiel d'identification de la qualité et de l'origine. Dans l'élevage de François et Lucie Foucault, installés dans l'Orne, Oreillette et ses 110 congénères voient ainsi leur lait transformé en camembert et pont-l'évêque AOP.

Avec sa robe aux trois couleurs et ses lunettes bien dessinées, Oreillette est l'ambassadrice idéale de la race normande, mise à l'honneur pour cette nouvelle édition.



En pratique

● LE SALON INTERNATIONAL DE L'AGRICULTURE

Date: Du samedi 24 février au dimanche 3 mars 2024, de 9h à 19h.

Lieu: Paris Expo porte de Versailles, 1, place de la porte de Versailles, 75015 Paris.

● Tarifs

- Plein tarif: 16 €
- Enfants de 6 à 12 ans: 9 €
- Enfants de moins de 6 ans: gratuit
- Étudiants: un tarif spécial sera proposé sur présentation d'une carte d'étudiant en cours de validité. Les collégiens ou les lycéens ne sont pas considérés comme des étudiants et ne bénéficient donc d'aucune réduction.

DÉCOUVRIR LES OPPORTUNITÉS DU MONDE AGRICOLE dans l'espace Agri'Recrute

Au côté de ses nombreux partenaires, l'Apecita sera présente au Salon de l'agriculture dans l'espace Agri'Recrute. Ses conseillers vous informeront et conseilleront sur le marché de l'emploi, les formations et les métiers de l'agriculture, l'agroalimentaire et l'environnement.

Dans un monde agricole en pleine mutation où l'enjeu du renouvellement des générations cristallise toutes les attentions, les acteurs du secteur ont tout intérêt à se réinventer, ajouter toujours plus de cordes à leur arc, se tenir informés des évolutions du métier et des profils les plus recherchés.

C'est pour faire connaître la grande diversité des débouchés et aider chacun à trouver sa place dans la filière que le Salon international de l'agriculture propose un espace de 500 m² entièrement dédié à l'emploi et à la formation agricole : Agri' Recrute.

Quatre régions à l'honneur

Cet espace est ouvert à tous : les agriculteurs qui exposent au SIA et cherchent une formation continue, ceux qui envisagent l'embauche prochaine d'un salarié, les salariés agricoles et les apprentis en quête d'un nouveau souffle professionnel, mais aussi les personnes en reconversion professionnelle.

Tout au long de la durée du Salon, les exposants présents¹ les informeront sur les métiers et les formations proposés en agriculture et les conseilleront sur leurs parcours en fonction de leurs envies et de leurs besoins.

Ils proposeront également de nombreuses animations, à l'image de l'Apecita qui organisera, avec l'Anefa, des journées régionales. « Nous mettrons quatre régions à l'honneur pour valoriser l'emploi et les produits, notamment à travers des quiz », précise Gaëlle Mas, responsable communication de l'Apecita. Le Centre-

Zoom

● VENEZ DÉCOUVRIR LE NOUVEAU SITE AGRORIENAGEMENT.COM

Vingt ans après sa création, le site Agrorientation.com, édité par l'Apecita, reste une référence en matière de métiers et de formations dans le secteur du vivant. S'adressant aux élèves, étudiants et personnes qui souhaitent se spécialiser ou se reconverter, il est aussi une source d'information exhaustive. Pour tout savoir sur les nombreuses opportunités du secteur, venez découvrir, à l'espace Agri'Recrute, la nouvelle version enrichie du site.

Val de Loire le 26 février, l'Aquitaine le 27 février, la Normandie le 29 février ou encore l'Alsace et la Lorraine le 1^{er} mars. »

Les deux acteurs de l'emploi organiseront également, avec la FNSEA, les conférences « Rendez-vous de l'emploi » pour (re)penser sa formation et sa carrière en fonction de l'évolution des métiers et du marché de l'emploi :

- lundi 26 février de 11 h à 12 h : « Comment se différencier sur le marché du travail » : des astuces pour se démarquer au moment de la candidature, mais aussi sur les réseaux sociaux ;
- mardi 27 février de 13 h 45 à 15 h : « Le bien-être des salariés agricoles » : l'Anefa Nouvelle-Aquitaine présentera les résultats de l'étude sur l'attractivité et la fidélisation dans le secteur viticole, avec un panorama des pratiques innovantes des viticulteurs en Gironde, et en avant-première le Projet commun 24-40, qui a pour but d'accompagner la transformation et les conditions de travail en agriculture ;
- jeudi 29 février de 11 h à 12 h : « À la découverte du panorama de l'enseignement agricole (avec le Cneap, E²tap, les MFR et l'Unrep) » : l'occasion de découvrir la diversité des parcours de formation et surtout les passerelles possibles ;



Le SIA propose un espace de 500 m² entièrement dédié à l'emploi et à la formation agricole : Agri' Recrute.

- vendredi 1^{er} mars de 11 h à 12 h 30 : « Les enjeux climatiques en agriculture : impacts sur les métiers et les compétences ». Cette conférence permettra de découvrir l'incidence du changement climatique sur les professions agricoles, les compétences requises pour y pallier et explorer les formations continues conçues pour guider salariés et employeurs à travers ces changements.

— AUDE BRESSOLIER

(1) Anefa, Apecita, Aprodema, Cneap, FGA CFDT, FNSEA, Ociapiat, Uneap, UNMFR, Unrep, Vivea.



MADIM - KEY/ADBE STOCK

Événement

LE NOUVEAU RENDEZ-VOUS des professionnels agricoles

La première édition du SIA'Pro, un événement réservé aux professionnels de l'agriculture, se déroulera du 25 au 27 février prochain à Paris Expo. Imaginé comme un forum, le SIA'Pro se veut différent des autres Salons professionnels et proposera une dimension sociétale. Pour ce faire, le Salon prévoit, entre autres, un hackathon pour résoudre des problématiques soulevées par des agriculteurs.

Les participants du hackathon s'appuieront sur l'intelligence artificielle et une grande base de données accessible en Open Source le temps de l'événement.

« **C**réer un temps fort professionnel : voilà l'objectif énoncé par la directrice du Salon international de l'agriculture, Valérie Le Roy, à propos de la toute première édition du SIA'Pro. « Le SIA est depuis longtemps connu du grand public, mais a toujours eu un aspect business et réseautage, explique Valérie Le Roy. Entre 2022 et 2023, nous avons mené une enquête sur la motivation des visiteurs à se déplacer au SIA : 60 000 d'entre eux ont répondu venir pour des raisons à la fois personnelles et professionnelles. »

Un événement différenciant des autres Salons professionnels

Lors de l'enquête, les interrogés ont notamment soulevé le besoin d'avoir une journée uniquement réservée aux professionnels. Ainsi, le SIA proposera pour la première fois, en 2024, un Salon BtoB qui se déroulera durant trois jours, du 25 au 27 février, au pavillon 4 de Paris Expo porte de Versailles. Exclusivement réservé aux professionnels, l'événement sera accessible aux visiteurs du SIA ayant un badge professionnel, aux exposants du SIA et aux visiteurs qui souhaitent uniquement participer au SIA'Pro.

Imaginé comme un forum permettant de s'informer, de découvrir des pratiques innovantes et de trouver des sources d'inspiration, SIA'Pro 2024 est la première étape d'un événement qui se destine à perdurer au fil des années.

Ce forum professionnel se veut complémentaire du SIA tout en étant un événement différenciant des autres Salons professionnels. « En plus du côté professionnel et technique, nous souhaitons proposer une dimension plus sociétale », précise Valérie Le Roy.

« Le Salon sera d'abord lancé avec un événement unique dans le secteur : une conférence TEDxChampsElysées, le dimanche 25 février de 10 h à 12 h. Ce Ted Talk réunira des personnalités agricoles – comme l'ancien ministre de l'Agriculture Julien Denormandie –, qui présenteront comment notre relation à la terre peut évoluer vers un avenir plus durable », poursuit-elle. Ainsi, 12 conférences et 17 présentations données par divers professionnels couvriront des thématiques d'actualité : agri-voltaïsme, souveraineté alimentaire, transitions agricoles, bâtiments d'élevage, empreinte carbone, intelligence artificielle, biodiversité, etc. En plus, une dizaine de stands sont prévus avec des acteurs tels que le Crédit Agricole, qui proposera un atelier sur la transition et la réglementation en appui de ses experts juridiques et financiers.

Toujours dans l'objectif d'intégrer des thématiques sociétales, le SIA'Pro organisera, du 26 au 27 février, un hackathon en partenariat avec La ferme digitale et Mistral AI, start-up qui a développé le ChatGPT français. Ce véritable marathon technique et intellectuel de

30 heures rassemblera huit équipes de six personnes ainsi qu'une douzaine d'équipes en ligne.

Proposer des solutions applicables dans l'immédiat

Les participants du hackathon, nommé Gaïa (pour Generative Artificial Intelligence for Agriculture), s'appuieront sur l'intelligence artificielle et une grande base de données accessible en open source le temps de l'événement. L'objectif : proposer une réponse très concrète à une problématique soulevée par un agriculteur. « Ensemble, le monde agricole et le secteur de la Tech sont capables d'imaginer et de produire les outils nécessaires à notre souveraineté agricole et alimentaire », indique Jérôme Leroy, président de La ferme digitale.

Des agriculteurs exprimeront leurs problématiques allant de la transmission d'exploitation, à la conduite d'une culture ou la gestion d'un troupeau. Chaque équipe choisira ensuite un thème et construira un prototype, grâce au modèle Mixtral 8x7B possédant 56 milliards de paramètres, afin d'y répondre. À la fin du hackathon, les équipes proposeront au jury et aux agriculteurs des solutions applicables dans l'immédiat. Application, logiciel ou site Internet, les solutions proposées pourraient être développées voire achetées par des entreprises ou laboratoires.

— AMÉLIE DI BELLA



« PRÔNER L'AGRICULTURE URBAINE sociale et solidaire »

Chargée de coordination, Fanny Provent présente les missions de la chaire agricultures urbaines, portée par la Fondation AgroParisTech. Cette chaire partenariale de mécénat a pour vocation principale de créer et de diffuser les connaissances, en lien avec l'agriculture urbaine, au plus grand nombre.

Tout d'abord, pourriez-vous définir les agricultures urbaines ?

Pourquoi s'écrivent-elles au pluriel ?

Fanny Provent : L'agriculture urbaine a connu un regain d'intérêt depuis une quinzaine d'années. À la chaire, nous la définissons comme une forme d'agriculture intra ou périurbaine, qui a un lien fonctionnel direct ou indirect avec la ville et les habitants. C'est-à-dire qu'au-delà de la production alimentaire, elle fournit d'autres services tels que la valorisation des biodéchets de la ville, la sensibilisation des publics ou encore l'accueil de la biodiversité.

Plusieurs types d'agricultures urbaines existent, d'où l'usage du pluriel, mais à la chaire, nous en avons regroupé cinq différents : les fermes périurbaines maraîchères en circuit court, les jardins collectifs (formes non professionnelles), les microfermes urbaines, les fermes indoor low-tech ou high-tech et les jardins et espaces productifs des particuliers. Ces formes évoluent beaucoup avec le temps et de nouveaux modèles se créent !

Pourriez-vous présenter la chaire agricultures urbaines ?

F. P. : Il s'agit d'un groupement de recherche multipartenarial qui réunit d'un côté un établissement d'enseignement et de recherche (ici AgroParisTech) et de l'autre des partenaires mécènes qui participent à la gouvernance et co-construisent avec nous la programmation des actions sur cinq ans. Dans le cas de la chaire agricultures urbaines, créée en 2018 par Christine

Aubry, chercheuse à AgroParisTech/Inrae, la chaire est portée par la Fondation AgroParisTech et réunit sept partenaires. La chercheuse avait constaté un fort développement de l'agriculture urbaine un peu partout en France et, dans le même temps, un fort besoin de connaissances sur les services rendus notamment.

L'objectif de la chaire est, grâce aux partenaires, de mutualiser des financements, des questionnements et des terrains d'études pour faire avancer les connaissances et les transmettre au plus grand nombre. Étant acteurs de la recherche, nous avons pour vocation en premier lieu de produire des connaissances.

Quelles sont ses principales actions ?

F. P. : Notre nouvelle mission pour la période 2024-2028 consiste à contribuer à la résilience des villes par les agricultures urbaines grâce à la production et la diffusion de savoirs. Concrètement, nous produisons des connaissances à travers la recherche et la recherche-action : plus de 40 travaux (thèses, post-doctorats, stages et projets de recherche) ont été financés ces cinq dernières années. Nous faisons également de l'enseignement et de la formation, pour transmettre ces connaissances aux étudiants et sensibiliser les collectivités. Enfin, une dernière dimension de la chaire, mais pas la moindre, consiste en l'animation d'un réseau d'acteurs sur les liens entre agricultures urbaines et précarités alimentaires.

Nos missions pour les cinq années à venir seront tournées vers trois grands axes. Le premier, « démontrer et affirmer les services rendus par les agricultures urbaines », se centre sur la production de connaissances autour de différentes thématiques : approvisionnement alimentaire, gestion des ressources, biodiversité, impact social, emploi, etc. Le deuxième axe, « agir pour l'insertion durable des agricultures urbaines dans les territoires », sera orienté vers le terrain. Cela concernera par exemple les études de contractualisations avec les GMS et les collectivités, mais aussi la création d'outils d'aide à la décision (OAD). Le dernier axe, « transmettre à tous les connaissances », se déclinera sous forme événementielle : publications scientifiques, vulgarisation, formation des acteurs publics et privés... Notre mission est d'accompagner les formes d'agriculture urbaine les plus pertinentes au vu du contexte dans lequel elles sont implantées et notamment l'agriculture sociale et solidaire, afin de donner la place à tous dans ces projets.

— PROPOS RECUEILLIS PAR AMÉLIE DI BELLA

Chiffres clés

LES CINQ ANS DE LA CHAIRE AGRICULTURES URBAINES

- 7 partenaires
- 150 personnes formées
- 40 travaux de recherche
- 1 300 000 € collectés
- 10 événements organisés

Enseignement agricole

LE CEZ DE RAMBOUILLET : ÉTABLISSEMENT MODÈLE de l'alimentation durable

Au cœur de la restauration scolaire du CEZ de Rambouillet, une révolution alimentaire s'est opérée avec une offre quotidienne de produits bio issus de l'exploitation de l'établissement ou en provenance de fermes locales. Un engagement qui dépasse les standards de la loi Egalim, tout en permettant aux apprenants de s'approprier et de devenir acteurs de ce modèle durable.

Des yaourts, de la viande ou encore du pain bio issus directement de l'exploitation agricole de l'établissement, voici quelques exemples de produits qui sont proposés quotidiennement à la restauration scolaire du CEZ de Rambouillet. À l'heure où la question du respect de la loi Egalim est au cœur des revendications du monde agricole, l'établissement a valeur d'exemple. Alors que la loi fixe l'objectif de garantir au moins 50 % de produits durables et de qualité, dont au moins 20 % de produits biologiques, dans les repas servis en restauration collective, le centre de formation de Rambouillet affiche un score de 63 % de produits bio, auxquels s'ajoutent 3 % de produits durables hors bio.

L'autonomie alimentaire et la vente directe au cœur du projet d'exploitation

Un tel résultat n'aurait pu être atteint si l'alimentation durable n'était pas l'un des axes forts du projet de l'établisse-

ment. Une durabilité qui ne se retrouve pas que dans l'assiette, mais qui débute aussi au champ !

Comme de nombreux lycées agricoles, le CEZ de Rambouillet dispose d'une exploitation servant de plateforme à l'enseignement des apprenants. « Après avoir longtemps été conduite de manière intensive, l'exploitation a pris un nouveau virage dès les années 2000 avec un important travail sur l'optimisation des coûts de production et une volonté d'atteindre l'autonomie alimentaire pour nos troupeaux bovins et ovins, explique Gérard Roseau, directeur de l'exploitation. Nous avons calibré la taille de nos ateliers en fonction de ce que pouvaient produire nos 260 ha de terres agricoles. » La réduction du recours aux phyto est également menée en parallèle et conduit à la conversion à l'agriculture biologique dès 2015. « Mais produire bio sans la valeur ajoutée du bio aurait été économiquement contre-productif, affirme-t-il. Jusque-là, nos productions étaient vendues à des coopératives. Nous

avons fait le pari des circuits courts en créant, dès 2016, un poste de commercial dédié à la vente directe. »

Les produits de la ferme sont en grande partie vendus au sein de la boutique de l'exploitation, ouverte chaque semaine, du mercredi au dimanche. Un fromager s'est également installé sur le domaine et y transforme les 480 000 litres produits par le troupeau de 70 vaches laitières, en yaourts, fromages blancs, fromages frais et autres tomes. De plus, en 2020, un meunier a investi un ancien bâtiment pour y transformer les céréales. Ainsi, l'ensemble du pain consommé dans les cantines scolaires de la ville de Rambouillet provient de la farine bio produite au CEZ.

Une cantine dans laquelle on cuisine !

Très rapidement, la direction de l'établissement a affiché la volonté de valoriser ces produits dans les 300 repas servis quotidiennement à la restauration scolaire, comme l'explique Elisabeth Lescoat, directrice générale : « La spécificité du CEZ est d'être un établissement national qui ne dépend pas du conseil régional pour la gestion de la cantine. Nous sommes donc libres d'embaucher nos personnels, de trouver nos fournisseurs et de fixer les prix de nos repas. »

Un choix qui fait le bonheur du chef de cuisine Cédric Chicco et de son équipe constituée de 7 agents : « C'est une chance d'avoir de si bons et beaux produits à travailler. Car ici, rien a à voir avec la restauration collective classique : on découpe, on

L'établissement a acquis sa renommée à travers le monde grâce à son troupeau de moutons mérinos conservé en consanguinité contrôlée depuis son arrivée en 1786.





100 % de pommes de terre et des légumineuses sont bio et locales, et 85 % des fruits et légumes sont bio.

épuche et on cuisine comme on pourrait le faire dans un restaurant classique. » Pour le reste de son approvisionnement, ce dernier se fournit majoritairement auprès de producteurs locaux. Ainsi, 100 % de pommes de terre et des légumineuses sont bio et locales, et 85 % des fruits et légumes sont bio.

« En revanche, il faut accepter le surcoût que représente cette cuisine de qualité, avoue Elisabeth Lescoat. En moyenne, un repas nous coûte 11 euros, car il faut y inclure les charges de personnel. Mais comme nous accueillons régulièrement des séminaires ou des colloques dans nos locaux, les prestations de repas que nous leur proposons nous permet de compenser d'un point de vue économique. » Raphaël Baratin, secrétaire général de l'établissement, ajoute que, grâce au choix de l'approvisionnement local, la restauration scolaire a moins subi l'inflation du coût des matières premières et les ruptures de stocks liés au conflit en Ukraine.

Des apprenants acteurs de cette « transformation »

Mais quel succès les recettes du chef de cuisine et de ses équipes rencontrent-elles ? « Les plus jeunes sont souvent habitués aux cantines classiques et ont tendance à se diriger vers leurs valeurs sûres comme les féculents, explique Cédric Chicco. Mais au fur et à mesure de l'année, ils se laissent plus facilement tenter par la viande et même les légumes, car ils se rendent rapidement compte que les produits frais que nous leur proposons ont du goût ! » Les gaspimètres, que les apprentis ont eux-

mêmes mis en place lors de projets PIC des BTS, sont là pour en témoigner : chaque plateau affiche environ 25 à 30 g de restes, contre une moyenne nationale qui dépasse les 100 g. Et si certaines recettes plaisent moins, le chef n'hésite pas à échanger avec eux pour les adapter en conséquence. Au-delà du « mieux manger » et de l'apprentissage de la saisonnalité des produits, le fait de proposer aux apprenants des produits issus de l'exploitation de l'établissement est également un vrai plus en matière de pédagogie, comme le précise Gérard Roseau : « En faisant le lien entre la matière première et le produit final et les cycles de production, cela leur permet de bien intégrer les cycles de production et de comprendre l'impact de la technique sur la qualité des produits, sur leurs goûts. Ils voient concrètement le fruit de leur travail. »

Le directeur de l'exploitation espère ainsi que ses apprentis deviennent des ambassadeurs de ce fonctionnement : « Ces jeunes pourront s'inspirer de ce système vertueux dans leur activité professionnelle en en parlant ou, pourquoi pas, en le mettant également en place. » Certains n'hésitent déjà pas à mettre en lien le chef de cuisine et leur maître de stage quand ce dernier est susceptible de proposer des produits de qualité.

Le prochain projet dans lequel les apprenants ne manqueront pas d'être partie prenante : la mise en place d'un compositeur pour valoriser les déchets produits en cuisine et ainsi boucler la boucle de l'alimentation durable !

— AUDE BRESSOLIER

* Hot dog de volaille bio
* Croquette de poisson all'herbes
* Cuisse de pintade au jus
* Pomme de terre
* Pain de blé



Les yaourts consommés à la cantine scolaire sont entièrement fabriqués à partir du lait produit sur place.

Zoom

LE CEZ DE RAMBOUILLET ANCRÉ DANS SON TERRITOIRE

Situé à 50 km au sud-ouest de Paris, le centre d'enseignement zootechnique (CEZ) de Rambouillet est un établissement d'enseignement agricole technique sous tutelle directe du ministère de l'Agriculture et de la Souveraineté alimentaire. Constitué d'un CFA et d'un CFPPA, il accueille chaque année 400 apprenants, du CAP à la licence pro, dans trois domaines principaux : les métiers hippiques, les métiers de l'agriculture et ceux de la santé animale.

« Outre nos missions de formation, d'insertion et d'innovation, notre établissement joue également un rôle important dans l'animation du territoire, précise Elisabeth Lescoa, sa directrice. Chaque année, nous accueillons plus de 110 000 visiteurs, dont 20 000 scolaires notamment dans notre ferme pédagogique, avec, pour principal objectif, de créer du lien entre monde rural et monde urbain. » Le CEZ de Rambouillet est aussi un acteur majeur de la préservation du patrimoine historique de ses bâtiments qui ont vu le jour sous Louis XVI et du patrimoine naturel. L'établissement a acquis sa renommée à travers le monde grâce à son troupeau de moutons mérinos conservé en consanguinité contrôlée depuis son arrivée en 1786.

Grandes cultures

GROUPE COISONN : RECRUTER CARISTES ET CONDUCTEURS DE LIGNE EST « le nerf de la guerre »

En plein territoire de Beauce, le groupe agricole et organisme stockeur Coisson représente une diversité de cultures et de métiers. Afin de produire environ 15 000 t de céréales et pommes de terre, le négociant emploie une soixantaine de salariés à temps plein et une vingtaine de saisonniers. Mais le groupe peine à trouver des personnes qualifiées.

Toujours proche de ses origines agricoles, Jean-Claude Coisson a d'abord été trader pour le négociant Soufflet avant de reprendre la ferme familiale en 1997. Il agrandit l'exploitation d'origine et construit de nouveaux silos pour monter une société de négoce de céréales : l'entreprise devient organisme stockeur en 1999, baptisé « Groupe Coisson ». La même année, Jean-Claude Coisson diversifie les cultures et lance la culture de la pomme de terre. « Nous avons ainsi contribué au développement de la culture de la pomme de terre en Beauce », affirme Paule Coisson, sa femme et associée gérante du groupe.

Basé à Méréville, en Essonne, le Groupe Coisson compte aujourd'hui 900 ha de surface cultivée, dont 200 ha en bio, pour une production annuelle de 15 000 tonnes de blé, orge, maïs, colza, pomme de terre et oignon confondus. En plus de produire sur ses propres terres, le Groupe Coisson loue des parcelles et achète les récoltes directement aux producteurs locaux. Ainsi, le groupe dispose de cinq sites de stockage répartis dans toute la Beauce et d'un centre de lavage et de conditionnement dans l'Eure-et-Loir.

« Nous lavons et conditionnons une partie de notre production de pomme de terre pour la GMS et les marchés d'intérêt nationaux comme Rungis, précise Paule Coisson.

Notre commercialisation de pommes de terre lavées est bien implantée dans tout l'Hexagone. » Les pommes de terre non lavées, quant à elles, partent en big-bags dans toute l'Europe, majoritairement vers l'Espagne et l'Italie. « En céréales, nos clients sont des meuniers, malteurs, semouliers... en France et à l'export, ajoute Paule Coisson. Au total, nous commercialisons environ 180 000 t de produits à l'année. »

Une diversité de métiers

Pour faire tourner cette véritable fourmilière, le groupe peut compter sur une soixantaine de salariés et une vingtaine de saisonniers répartis en une grande diversité de métiers. En dehors des services administratifs et qualité, les salariés travaillent sur la partie opérationnelle agricole : travail du sol, semis, irrigation, protection des cultures, mais aussi dans les silos, le transport, le stockage... Le Groupe Coisson recrute des personnes qualifiées dans la conduite d'engins agricoles en grandes cultures. Aussi, l'entreprise emploie de nombreux postes de caristes et conducteurs de ligne au conditionnement : « C'est le nerf de la guerre », affirme Paule Coisson.

En effet, le groupe peine à trouver des caristes qualifiés : « Nous recrutons des caristes de production, ce qui n'a rien à voir

avec les caristes d'entrepôts ! souligne l'associée. Nous recherchons des caristes confirmés qui sachent travailler vite mais en sécurité : ils soulèvent de très grosses charges. » La société peine également à trouver des personnes en maintenance au service logistique, notamment aux postes d'électricien ou mécanicien. Ici aussi, le Groupe Coisson recherche des candidats spécialisés avec une certaine expérience dans les machines agricoles et de conditionnement.

Une relève assurée !

Pour faciliter ses recrutements, la société de négoce s'appuie sur l'intérim, mais aussi sur les diffuseurs d'offres d'emploi en ligne comme l'Apecita, JobAgri et Indeed. Heureusement, le Groupe Coisson peut compter sur le bouche-à-oreille pour le recrutement de ses saisonniers pour les mois de récolte, de juillet à octobre. L'entreprise a d'ailleurs réussi à fidéliser une partie d'entre eux : « Il y a toujours deux ou trois saisonniers qui restent après la récolte pour réaliser d'autres travaux dans les champs et le transport des marchandises », ajoute Paule Coisson. En ce qui concerne la reprise de l'activité, la gérante est confiante. La fille du couple, Camille Coisson, diplômée ingénieure agronome d'UniLaSalle Beauvais, a intégré la société depuis un an en tant que responsable de la filière pommes de terre. De plus, leur fils Romain Coisson, qui suit aussi des études agricoles, souhaite rejoindre l'entreprise familiale dans les années à venir. Les deux enfants, très attachés à leur terre d'origine, assureront le passage du flambeau !

Le Groupe Coisson compte aujourd'hui 900 ha de surface cultivée, dont 200 ha en bio.



CAMILLE COISSON

Val-d'Oise

LA FERME DE BASILE FAIT LE PARI (GAGNANT) de la vente directe

À quelques kilomètres de Paris, la Ferme de Basile incarne une reconversion réussie vers l'agriculture biologique et la vente directe. Basile et Audrey Piot ont su anticiper les demandes locales en créant une boutique qui propose une large gamme de produits, issus de leur exploitation et de celles de plus de 100 producteurs partenaires.

Située à une trentaine de kilomètres au nord-est de Paris, à cheval entre l'Oise et le Val-d'Oise, la ferme de Basile propose, dans sa boutique de vente directe, toute une gamme de fruits et légumes bio issus de l'exploitation ainsi que de nombreux autres produits d'agriculteurs partenaires. « Quand mon mari Basile s'est installé à la ferme familiale, il y a 13 ans, celle-ci était spécialisée en grandes cultures, explique Audrey Piot. Comme de nombreux repreneurs, il a cherché à se diversifier pour assurer la viabilité de l'entreprise et amortir les frais conséquents liés à son installation. »

Assurer les débouchés

Ce dernier développe alors un atelier de cueillette de fraises puis une production d'asperges, qu'il vend au bord de la route, et comprend alors qu'il existe une réelle demande des consommateurs locaux. Pourtant, l'aspect commercial n'est pas ce qu'il préfère dans son métier d'agriculteur. C'était sans compter sur sa rencontre avec Audrey, comme l'explique cette dernière : « Je suis fille de commerçants, diplômée d'une école de commerce et, avant de rejoindre Basile sur l'exploitation, je travaillais comme responsable clientèle dans une agence de communication digitale à Paris. J'ai voulu mettre mes compétences au service de la ferme. »

Le jeune couple décide alors de développer l'atelier maraîchage avec pour objectif de valoriser leur production en direct. « Nous ne nous sommes pas lancés tête baissée, mais nous avons calibré notre modèle pour ne pas être dépendants de cir-

cuits plus longs tels que ceux de la GMS, insiste Audrey. Nous avons donc choisi de miser sur la vente à la ferme et de compléter nos débouchés auprès de clients professionnels, notamment des réseaux de magasins de proximité. Il est essentiel d'anticiper au maximum ses perspectives de commercialisation, sans quoi on peut courir à la catastrophe! »

Covid-19 oblige, la vente directe prendra tout d'abord la forme d'un drive fermier avec un site Internet. La boutique, elle, a vu le jour il y a près de trois ans. On y trouve les fruits et légumes de printemps et d'été produits sur l'exploitation, mais pas seulement. « Afin de fidéliser notre clientèle, nous nous devons de leur proposer la gamme la plus large possible, précise la jeune femme. J'ai réussi à référencer plus de cent producteurs partenaires, en grande partie installés en Île-de-France et dans les Hauts-de-France. Mais j'ai aussi élargi mon sourcing à un niveau national quand cela

se justifie, pour l'huile d'olive par exemple. Je les sélectionne sur des critères de qualité et sur leur capacité à nous fournir tout au long de l'année. »

Le passage à la vente directe a également conduit Basile à convertir l'exploitation à l'agriculture biologique. « Nous avons déjà l'occasion d'échanger avec les clients qui venaient cueillir nos fraises et ils étaient nombreux à consommer bio. Nous n'avons fait que répondre à une demande locale. »

Le manque de main-d'œuvre : un frein au développement

Les deux jeunes agriculteurs aimeraient pouvoir proposer plus de produits à leurs clients, comme des légumes d'hiver, mais ils se heurtent aujourd'hui à un manque cruel de main-d'œuvre qualifiée. « Actuellement, Basile gère la production sur 8 ha avec une alternante et 2 à 4 saisonniers, explique Audrey. Nous avons recruté un salarié sur lequel nous fondions beaucoup d'espoir, mais il n'est finalement pas resté. Son départ a mis à l'arrêt nos projets de développement... pour le moment! » Côté commercialisation, l'équipe semble bien en place : une responsable de magasin et une alternante assurent la vente à la boutique au quotidien, permettant ainsi à Audrey de se consacrer à la commercialisation auprès des clients professionnels et au sourcing de producteurs partenaires. La jeune femme a aussi suivi un Bac agricole à distance : « Même si je mets rarement les mains dans la terre, je sais et comprends ce qu'il se passe au champ et cela me donne une certaine crédibilité face aux clients! »

— AUDE BRESSOLIER



Basile Piot développe d'abord un atelier de cueillette de fraises puis une production d'asperges qu'il vend au bord de la route.

PHOTOS : LA FERME DE BASILE

CHARGÉ·E DE MISSION/ANIMATEUR·RICE d'interprofession agricole

ON COMPTE SUR ELLE/LUI POUR...

- Animer la dynamique de la structure en mettant en œuvre et en coordonnant des actions interprofessionnelles
- Fédérer un réseau de professionnels et de partenaires du secteur
- Promouvoir l'interprofession et ses services
- Gérer la communication interne et externe (site Internet et réseaux sociaux notamment)
- Organiser des événements
- Être en veille sur les évolutions techniques, réglementaires, politiques...
- Représenter la structure et ses intérêts
- Animer des groupes de travail, des groupes d'échanges, des formations...
- Synthétiser les débats, rédiger et diffuser des comptes rendus
- Suivre la gestion administrative et financière de la structure

OÙ EXERCER ?

Dans une interprofession (type Interbev, Cniel, Interfel...)

QUELLE RÉMUNÉRATION ?

Entre 25 et 29 K€

SON PROFIL



LES FORMATIONS POSSIBLES

- Licence pro
- Diplôme d'ingénieur agricole

LES PERSPECTIVES D'ÉVOLUTION

- Évoluer vers des postes à plus larges responsabilités, en tant que directeur·rice d'interprofession ou conseiller·ère agricole dans une organisation professionnelle agricole.

Jean-Pierre Mathé, chargé de mission et prescripteur bois construction à Fibois Aura

● « FÉDÉRER AUTOUR D'UN PROJET »

« Avant d'intégrer Fibois Aura, j'ai obtenu un BTS productique bois et ameublement. Mon poste de chargé de mission consiste à promouvoir l'utilisation du bois dans la construction au sens large, que ce soit dans la réhabilitation, le neuf ou l'aménagement extérieur. Mes missions tournent autour de trois axes principaux: la communication, la formation et l'accompagnement d'acteurs de la construction (maîtrise d'ouvrage et maîtrise d'œuvre) et de leurs projets. Pour la partie information, nous éditons des guides et des dossiers dans notre magazine *Mention Bois*. Nous organisons aussi des réunions techniques sous forme de webinaire ou des visites de chantiers, pour renseigner les maîtres d'ouvrage et maîtrise d'œuvre sur le matériau bois et les solutions constructives bois. Ensuite, nous proposons un catalogue de formation continue auprès de la maîtrise

d'œuvre – pour les architectes et bureaux d'études – et la maîtrise d'ouvrage – pour les chargés de projet. Nous leur apprenons comment bien utiliser le bois dans la construction afin d'obtenir des réalisations exemplaires. Enfin, nous assurons un appui technique ponctuel ou un suivi sur un projet auprès de ces acteurs. Les journées sont très variées, car je fais rarement la même chose: répondre aux demandes de formation, préparer les supports de présentation pour les webinar, aller voir des entreprises pour les accompagner ou simplement pour les connaître, organiser des visites de chantiers... Cette variété de travail au quotidien et la diversité des acteurs que je rencontre me plaisent. Il faut aimer le contact avec les autres, puisque notre rôle est de fédérer tout le monde autour d'un projet. »



PHOTOS: FIBOIS AURA

Marinette Feuillade, déléguée générale à Fibois Aura

● « AVOIR LA FIBRE POUR L'INTÉRÊT GÉNÉRAL »

« La vocation de Fibois est de promouvoir les usages du bois et de fédérer l'ensemble des acteurs économiques de la filière forêt et bois: forestier, bûcheron, scieur, menuisier, architectes, bureaux d'études, centres techniques, centres de formation, etc. Au total, Fibois Auvergne-Rhône-Alpes (Aura) compte 850 adhérents. Notre délégation régionale, issue d'une fusion en 2018 des deux régions, compte une quinzaine de salariés, dont trois chargés de mission sur le développement de la construction. Pour ce type de poste, nous recherchons des ingénieurs bois construction avec un fort sens du collectif. En effet, nous travaillons au profit d'une filière, il est donc important d'avoir une fibre pour l'intérêt général. De plus, les chargés

de mission doivent avoir le sens du développement pour entendre les besoins des acteurs, proposer des actions, faire avancer les projets collectifs. Il faut être organisé, rigoureux, savoir rédiger des comptes rendus, animer des réunions, être organisé...

La connaissance de la filière est un plus, mais ce n'est pas une exigence: il s'agit surtout d'un travail d'animation. Au fil des rencontres, l'animateur pourra s'enrichir des acteurs de la filière et apprendre assez vite. L'animateur doit également avoir le sens du relationnel pour aller vers les entreprises, être à l'écoute et représenter l'ensemble des actions de Fibois. Notre filière recrute énormément à tous les niveaux, y compris en interprofession. Nous avons régulièrement des postes à pourvoir à Fibois Aura! »



Emploi

RECRUTEMENT ET FIDÉLISATION : quels leviers actionner en 2024 ?

Alors que des difficultés de recrutement persistent sur les métiers en tension, les entreprises doivent faire feu de tout bois pour attirer et retenir les talents. Au-delà du salaire, le développement des compétences et l'équilibre vie personnel-vie personnelle font figure de priorités.

La parenthèse enchantée qu'a connu le marché de l'emploi lors de la période post-Covid semble définitivement refermée. Après des mois de surchauffe tant du point de vue du volume d'offres d'emploi que des hausses de salaires, 2024 devrait renouer, selon le cabinet Robert Walters, à une situation plus « normale » avec un rééquilibrage du rapport de force entre candidats et employeurs.

En 2022, il y avait une offre d'emploi

pour environ deux candidats actifs en France sur le réseau social professionnel LinkedIn. Ce chiffre est passé à une offre pour environ quatre candidats courant 2023. Au quatrième trimestre 2023, le taux de chômage a, lui, augmenté de 0,4 point par rapport à fin 2022 - le niveau le plus bas jamais enregistré depuis 1982 - pour s'établir à 7,5 % de la population active selon l'Insee.

Si les tensions sont moins vives sur le

marché du travail, les recruteurs n'en ont pas, pour autant, fini avec les difficultés de recrutement. La pénurie est particulièrement vive dans le secteur de l'agriculture. Dans le top cinq des métiers les plus recherchés selon la dernière enquête Besoins en main-d'œuvre de France Travail, on trouve les viticulteurs, les arboriculteurs et les salariés agricoles. Comment attirer les talents ? Dans le contexte inflationniste actuel, le salaire

Étude

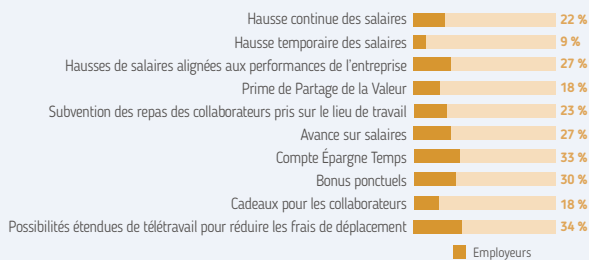
DES ATTENTES FORTES DE LA PART DES CANDIDATS COMME DES SALARIÉS

Dans son guide des salaires 2024, le cabinet Robert Half note une élévation du niveau d'exigence de la part des candidats comme des collaborateurs en poste. La question du salaire cristallise les tensions. Une rémunération insuffisante constitue la principale raison de rejet d'une offre d'emploi pour deux tiers des employés. A contrario, 35 % des dirigeants craignent de ne pas pouvoir offrir une rémunération suffisante pour attirer les meilleurs talents en 2024. La rétention des talents est un autre enjeu clé. 41 % des

employeurs sont confrontés à une augmentation de leur turnover. La période d'intégration est particulièrement sensible : un tiers des recruteurs constate une hausse du nombre de nouveaux collaborateurs quittant l'entreprise dans les douze mois suivant leur embauche. La formation et les évolutions de carrière sont les principaux leviers de fidélisation. 51 % des salariés se disent intéressés par de nouvelles opportunités de formation et 23 % seraient intéressés par la possibilité de changer de poste.

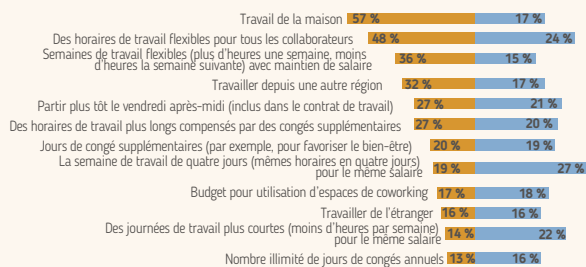
Guide des salaires 2024 - Robert Half Int. France

Parmi les mesures suivantes, quelles sont celles prises par votre entreprise pour aider ses collaborateurs à faire face à l'augmentation du coût de la vie ?



Enquête menée entre juin et juillet 2023, auprès de 500 employeurs en Finance, Ressources Humaines, Opérations, Administration et Tech à l'aide d'une méthodologie de collecte de données en ligne.

Parmi les options de travail flexibles suivantes, quelles sont celles que vous proposez déjà, ou que vous prévoyez de proposer à vos collaborateurs en 2024 ?



Options de travail flexible actuellement proposées / Options de travail flexible que les entreprises prévoient de proposer en 2024

est plus que jamais la priorité numéro un des candidats (lire l'interview). Au-delà des hausses continues ou temporaires de rémunération, les employeurs ont à leur disposition toute une palette de dispositifs pour compenser l'augmentation du coût de la vie, comme les primes ponctuelles, l'avance sur salaires, la monétisation des RTT avec le compte épargne-temps (CET), la subvention de repas ou la participation aux frais de transport.

Le succès de la prime de partage de la valeur (PPV) ne se dément pas. Instaurée fin 2018, à la suite de la crise des « gilets jaunes », l'ex-« prime Macron » a bénéficié à plus de 3,6 millions de salariés entre janvier et septembre 2023. Depuis le 1^{er} décembre, les entreprises, y compris celles de moins de 50 salariés, peuvent verser deux primes par an dans la limite des plafonds d'exonération fixés à 3 000 euros, voire à 6 000 euros si un dispositif d'intéressement ou de participation existe.

Cultiver l'employabilité des collaborateurs

La rémunération n'est toutefois pas le seul levier d'attractivité et de rétention des talents. Les possibilités d'évolution en interne et de développement des compétences arrivent juste derrière. 80 % des dirigeants français interrogés par le biais de LinkedIn affirment ainsi que la meilleure façon de fidéliser les employés est de leur donner la possibilité d'explorer de nouvelles opportunités de carrière au sein de leur entreprise.

Loin des clichés sur la génération Z qui serait paresseuse, individualiste et désinvestie, une autre étude, conduite par l'Apec et Terra Nova, montre que les jeunes actifs, âgés entre 18 et 30 ans, attachent autant d'importance au travail que leurs aînés et qu'ils ont un fort désir d'épanouissement professionnel. 69 % d'entre eux souhaiteraient exercer plus de responsabilités professionnelles et un sur deux, qui n'est pas manager, aimerait le devenir dans les prochaines années.

Avis d'expert

« LE SALAIRE RESTE LA PRIORITÉ NUMÉRO 1 »

Matthieu Imbert-Bouchard,
directeur général de Robert Half France

Quel est l'état actuel du marché de l'emploi ?

Matthieu Imbert-Bouchard : Après la crise Covid-19, le marché de l'emploi a connu, en 2022, une période d'euphorie. Les recruteurs ont voulu rattraper le temps perdu et le volume d'offres d'emploi s'est envolé. Il est arrivé que le cabinet présente trois profils pour un poste donné et que les trois candidats soient engagés.

Depuis, le rapport entre l'offre et la demande s'est quelque peu rééquilibré. Les employeurs prennent plus leur temps pour choisir les candidats et les chiffres du chômage ont très légèrement remonté ces derniers mois. Pour autant, la pénurie de compétences dans certains métiers devrait se poursuivre en 2024.

Quelles sont les priorités des candidats ?

M. I.-B. : La question du salaire reste la préoccupation numéro un. Cela a toujours été le cas. Viennent ensuite l'intérêt du poste et du projet, puis la flexibilité et le télétravail. Au-delà du salaire - et c'est nouveau -, les candidats accordent davantage d'importance à la solidité financière de l'entreprise qu'ils sont appelés à rejoindre. Durant la crise sanitaire, des salariés de sociétés à la santé fragile se sont retrouvés sans emploi. Cela a marqué les esprits. Les employeurs gagneraient à mettre davantage en lumière cette dimension dans leur communication.

Comment pallier la pénurie de compétences ?

M. I.-B. : Avant de chercher à recruter de nouveaux talents, il convient de retenir les collaborateurs actuels. Une offre de CDI sur deux concerne un remplacement de poste. Il y a la rémunération palpable et celle non palpable, comme les compétences acquises qui placent un individu en situation favorable pour les années à venir. Il s'agit donc de travailler l'employabilité du collaborateur en lui permettant de se former tout au long de la vie. C'est une responsabilité partagée. L'entreprise doit mettre à sa disposition un catalogue de formations en présentiel ou en distanciel. De son côté, le collaborateur doit cerner de manière proactive ses besoins de formation, voire s'auto-former.

Observez-vous un reflux du télétravail ?

M. I.-B. : Effectivement, on note une tendance au retour au bureau surtout chez les entreprises qui avaient basculé dans le 100 % télétravail. La créativité, la résolution de problèmes ou la montée en compétences des recrues nécessitent une présence sur site. Pour autant, le retour exclusif au bureau n'est pas souhaitable et ne serait pas accepté. C'est un équilibre à trouver.



À la dernière place du tiercé des priorités, on trouve la promesse d'un meilleur équilibre vie pro-vie perso. Si le télétravail est devenu un acquis social depuis la crise sanitaire, d'autres attentes se font jour pour une plus grande flexibilité dans l'organisation du travail. Comme la possibilité de s'absenter deux heures à la pause déjeuner ou de quitter le travail exceptionnellement à 16 heures.

Enfin, de plus en plus d'entreprises mènent des expérimentations pour la semaine de 4 jours ou en 4 jours. Radicalement différentes, dans le second cas, il s'agit de réaliser le même nombre d'heures que dans une semaine classique, mais avec un jour en moins. Une équation difficilement tenable pour certains métiers pénibles de l'agroalimentaire.

— XAVIER BISEUL

Domaine des Herbiers

FORMER DES TRACTORISTES EN HERBE au maraîchage

Dans les Pyrénées-Orientales, le domaine des Herbiers a lancé, en partenariat avec le CFPPA de Rivesaltes, trois journées pratiques pour former les apprenants tractoristes au maraîchage. La filière manque cruellement de main-d'œuvre, les formations proposées dans le département tombent dans l'oubli alors que ces profils sont très recherchés et bien valorisés au niveau salarial.

« Comme la majorité des maraîchers du département, nous avons un vrai manque de tractoriste, déplore Marie-Pierre Aze, directrice RH du domaine des Herbiers. La saisonnalité de notre production demande deux ou trois personnes en plus à notre équipe pendant six mois et nous avons du mal à recruter des profils tractoristes. » Situé dans la plaine du Roussillon, au sud de Perpignan, le domaine produit plus de 50 herbes aromatiques et 30 fleurs comestibles tout au long de l'année, sur 70 ha sous serres et en plein champ.

« Dans notre département, il y a deux formations de tractoriste au CFPPA de Rivesaltes », indique Marie-Pierre Aze. En effet, le centre de formation propose deux parcours tractoriste pour adultes : le certificat de spécialisation (CS) UMTMA et la préparation opérationnelle à l'em-

ploi collective (Poec). « Toutefois, ces formations ne proposent pas de spécialité en maraîchage », relève Marie-Pierre Aze. En effet, elle explique que les surfaces agricoles dédiées à la pratique sont des parcelles viticoles ou arboricoles.

« Les spécificités agronomiques du maraîchage demandent une autre façon de travailler : par exemple, les outils utilisés sont plutôt situés à l'arrière du tracteur, ce qui implique de se retourner », précise la directrice RH. Face à ce manque de spécialisation aux travaux maraîchers, Marie-Pierre Aze s'est lancée pour objectif de sensibiliser les apprenants du CFPPA. Ainsi, le domaine des Herbiers et le CFPPA de Rivesaltes ont mis en place une collaboration pour former les étudiants tractoristes au maraîchage directement dans l'entreprise.

Découvrir les outils du maraîchage

En 2024, trois journées de formation sont prévues, de janvier à mars, où une parcelle, un tracteur et un outil sont prêtés par le domaine pour que les élèves puissent s'entraîner. À l'occasion de la première journée, le domaine a accueilli fin janvier cinq élèves et un professeur pour se former à l'utilisation de disques pour le travail du sol. « Notre chef de culture leur a d'abord fait visiter le site et découvrir les différents outils liés à notre activité, illustre Marie-Pierre Aze. Chacun leur tour, au début avec un professeur puis tout seul, les apprenants sont passés sur une parcelle avec l'outil afin d'apprendre à bien le manier. » Les mêmes élèves reviendront aux deux prochaines sessions organisées au domaine où ils pour-



Le domaine a accueilli fin janvier cinq élèves et un professeur pour se former à l'utilisation de disques pour le travail du sol.

ront découvrir deux nouveaux outils de travaux maraîchers. « Malheureusement, il y a de moins en moins de budget pour ces formations qui tombent dans l'oubli alors qu'il y a un gros besoin de main-d'œuvre, s'inquiète Marie-Pierre Aze. Je pense qu'il y a surtout un manque de connaissance du métier : si les personnes savaient que les tractoristes sont recherchés et mieux valorisés au niveau salarial, il y aurait plus d'intérêt dans la formation. »

En plus d'une bonne valorisation salariale, la directrice RH appuie sur le côté gratifiant que peut générer une spécialisation de tractoriste en maraîchage. : « En arboriculture et en vigne, on travaille toute l'année pour la récolte tandis qu'en maraîchage, le circuit est plus court, ce qui permet de voir le fruit de son travail plus rapidement ! » Au domaine des Herbiers, les marchandises sont récoltées manuellement au fil des commandes, refroidies immédiatement après coupe, soumises à un minimum de manipulations afin de garantir leur fraîcheur, puis expédiées le jour même.

— AMÉLIE DI BELLA

En chiffres

LE DOMAINE DES HERBIERS

- Gérants : Lynda Petitjean et Thierry Bornarel.
- CA : 5 millions d'euros.
- Salariés : 60 à 70 salariés selon la saison.
- Circuits de distribution : grossistes, restauration et les magasins Grand Frais.
- Cultures : 50 espèces d'herbes aromatiques et 30 espèces de fleurs.
- Production annuelle : 6 millions de bouquets d'herbes aromatiques et 300 000 barquettes de fleurs comestibles.

Agriculture urbaine

À PARIS, DES FORMATIONS POUR relancer l'alimentation locale

La Ville de Paris souhaite favoriser la réintroduction d'une agriculture durable et de proximité au sein même de la capitale. Elle soutient pour cela un ensemble de formations pour des parisiens qui souhaiteraient s'engager dans cette voie.

Se former à l'agriculture en plein Paris peut paraître contre-intuitif. Mais ce n'est qu'une partie de l'investissement de la Ville (4 M€) pour soutenir la formation professionnelle des parisiens. Dans cette logique, elle a souhaité traduire, avec le projet Paris Fertile, sa politique d'alimentation durable et contribuer à la transition de l'agriculture urbaine et périurbaine. Lancé en 2022, ce programme a déjà bénéficié à 500 Parisiennes et Parisiens. Grâce à un réseau de partenaires – majoritairement associatifs – Paris Fertile finance les initiatives qui sensibilisent, forment et accompagnent au renouvellement de cette agriculture urbaine et périurbaine.

Renforcer les synergies entre emploi et agriculture

Les formations proposées dans le cadre de Paris Fertile s'adaptent au niveau d'avancement des projets. Elles concernant les simples actions de découverte des métiers de l'agriculture (6 sessions de un à cinq jours), jusqu'aux parcours professionnels de création d'activité agricole ou de transformation alimentaire (10 formations disponibles). Des formations pré-qualifiantes, qualifiantes ou certifiantes sont également au programme : elles sont conçues pour s'orienter en priorité vers le salariat dans ces métiers (6 formations de un à six mois). Pour Audrey Pulvar, adjointe à la mairie de Paris, « avec Paris Fertile et aux côtés d'autres acteurs institutionnels, la Ville de Paris renforce les synergies et les coopérations entre partenaires de l'emploi et du secteur agricole, afin de répondre aux enjeux climatiques,



Bordant la voie de chemin de fer désaffectée de « petite ceinture » autour de Paris, des plantations maraîchères se développent en valorisant ces interstices verts de l'espace urbain.

FANNY PROVENT/CHAIRE AGRICULTURES URBAINES

environnementaux et sociaux. Paris Fertile est aussi un excellent levier pour contribuer au renforcement d'une agriculture francilienne, donc de proximité, grâce aux financements de structures proches de la capitale ».

Pour le BPREA, un partenaire réputé

Les personnes éligibles à Paris Fertile sont les Parisiens demandeurs d'emploi, ou salariés en reconversion professionnelle, quels que soient leur âge ou niveau de qualification. La diversité des offres proposées doit permettre à chacun de trouver la formule adaptée à son projet. Les personnes qui souhaitent s'inscrire à l'une des formations peuvent se manifester directement auprès des structures qui les mettent en place. Le programme complet est disponible sur le site Internet de la Ville. Pour les candidats à l'installation, le précieux sésame du BPREA s'obtient auprès de la fameuse École du Breuil. Partenaire historique de la capitale, au cœur du Bois de Vincennes, l'école offre depuis 150 ans

l'un des plus grands domaines horticoles urbains entièrement consacrés à l'enseignement. Un jardin de 10 hectares, combinés aux 13 ha de l'arboretum, forme un plateau technique unique qui accueille chaque année plus de 300 élèves. Établissement public local, longtemps rattaché directement à la Ville de Paris, il en reste très proche dans sa gouvernance et ses missions.

L'école allie une grande expertise technique à une approche innovante du végétal dans l'espace urbain. Enfin, une école de la permaculture et des formations spécifiques en agroécologie destinées à des publics d'adultes en reconversion viennent enrichir le catalogue des formations continues. Parmi celles-ci, un brevet professionnel de responsable d'entreprise agricole (BPREA) leur permet d'acquérir les compétences nécessaires pour mener à bien un projet d'installation en agroécologie, avec un accent porté sur la force du collectif et l'agriculture de proximité, en milieu urbain.

— MARC GUILBAUD


RÉPUBLIQUE FRANÇAISE
 Liberté
Égalité
Fraternité


ASP
 Agence de Services
et de Paiement


 #PAC

**DEVEZ-VOUS
CONTRÔLEUR
ANIMAUX**

**50 POSTES
À POURVOIR**
 DANS TOUTE LA FRANCE

➤ asp-public.fr






ISAGRI
 GROUPE
 Bien vivre ensemble,
partager le progrès !

LINA
 23 ans : Diplômée Ingénieur en Agriculture
 24 ans : Ingénieur Commercial ISAGRI
 25 ans : Ingénieur Régional ISAGRI
 27 ans : Responsable Régionale ISAGRI

**Toi aussi
ENGAGE-TOI
vers le succès !**

TA MISSION SI TU L'ACCEPTES :
 APPORTER DES RÉPONSES AUX ENJEUX DES AGRICULTEURS AU SEIN
 D'UNE ÉQUIPE DYNAMIQUE ET PARTICIPER À UN PROJET AMBITIEUX.

www.emploi.isagri.fr

AVENUE DES CENSIVES - TILLÉ - BP 50333 - 60026 BEAUVAIS CEDEX
 TÉL : 03 44 06 40 00




apecita
 l'emploi agri/agro

**Restez connectés
à l'ACTUALITE RH**

**En complément de Tribune Verte,
abonnez-vous à nos newsletter mensuels**


Abonnez-vous

Formations
 Actus RH
 Métiers




apecita
 l'emploi agri/agro

**Tu n'as pas encore
trouvé ton stage ?**

**De nombreuses offres de stage
sur notre site**



WWW.APECITA.COM

LES DÉLÉGATIONS

APECITA

Pour répondre à une annonce,

appelez la délégation

APECITA de votre région

Alsace : 03 89 22 24 87

Aquitaine : 05 57 85 40 50

Auvergne : 04 73 28 77 05

Bourgogne / Franche-Comté :

03 80 52 93 52

Bretagne : 02 23 48 25 60

Centre : 02 38 71 91 15

Champagne-Ardenne : 03 26 04 74 79

Île-de-France et DOM-TOM :

01 71 93 56 90

Languedoc-Roussillon :

04 67 06 23 23

Lorraine : 03 83 98 74 00

Midi-Pyrénées : 05 61 73 24 29

Hauts-de-France :

03 21 60 48 68

Normandie : 02 31 47 22 45

Pays de la Loire : 02 40 16 37 88

Poitou-Charentes / Limousin :

05 49 44 75 22

Provence-Alpes-Côte-d'Azur /

Corse : 04 90 84 06 00

Rhône-Alpes : 04 72 76 13 00

PRODUCTION / AMÉNAGEMENT / TRANSFORMATION

Technicien supérieur ou ingénieur conseil de gestion forestière et travaux sylvicoles-Allier (03) F/H

AX01189 - ALLIER



UNISYLVA

UNISYLVA est la deuxième coopérative forestière française dont le territoire s'étend sur les régions Auvergne, Limousin, Centre et Bourgogne. Elle regroupe plus

de 13 000 propriétaires forestiers issus de régions et de cultures différentes, représentant une forêt de plus de 370 000 hectares gérés durablement. Elle réalise un CA de 82 MEUR et s'appuie au quotidien sur une équipe de 200 salariés et 250 emplois induits. Entreprise à taille humaine, UNISYLVA est rejointe par de nombreux techniciens et ingénieurs forestiers recherchant des postes à forte technicité.

● **Missions :** Dans le cadre de son développement, UNISYLVA recherche un Technicien ou Ingénieur Forestier H/F « Conseil de gestion forestière et travaux sylvicoles » chargé de gérer et de renouveler les forêts de ses sylviculteurs adhérents pour son site de Moulins. Sous l'autorité du Directeur d'Agence, vous aurez pour missions : Contractualisation des prestations de travaux sylvicoles avec adhérents et sous traitants ; Suivi des chantiers (organisation, qualité, sécurité, environnement, administratif, quantitatif etc.) ; Prospection par des visites conseil d'un portefeuille d'adhérents sylviculteurs ; Constitution des dossiers de demande de subvention ; Rédaction des documents de gestion, dossiers d'aides publiques ; Suivi de gestion des propriétés forestières, conseils, contrats de suivi ; Préparation des ventes par appels d'offres sur pieds ou bord de route, tri des bois ; Vos capacités vous amèneront en quelques années à devenir une référence en matière de conseil de gestion sur la région.

● **Profil :** BTS ou Ingénieur, dans le domaine forestier et bois. 1^{re} expérience souhaitée dans une entreprise de la filière. Vous aimez le contact humain, vous êtes réactif et faites preuve d'autonomie et rigueur.

● **Conditions proposées :** CDI. Poste rattaché à l'agence Nord Auvergne Bourbonnais d'UNISYLVA, bureau de Moulins. Voiture de service. Salaire à définir selon expérience. Grille de salaire évolutive. Encadrement technique et parcours de formation interne.

Encadrant technique en environnement F/H

AX015433 - CHER



Dans le cadre du pôle Insertion Par l'Activité Economique, et de son atelier chantier d'insertion

environnement, l'association Le Relais recrute un(e) aide encadrant technique en environnement H/F. Sous la responsabilité du chef de service et en étroite collaboration avec la cheffe d'atelier, vous encadrez une équipe de 6 à 8 salariés en parcours d'insertion et participez aux différents travaux en environnement, espaces verts et espaces naturels.

● **Missions :** Encadrement d'équipe de salariés en insertion. Veillez au respect des règles de sécurité et des bonnes conditions de travail. Rendre compte de l'activité liée aux travaux. Rendre compte des capacités, savoir faire, savoir être et de l'évolution de chaque salarié.

● **Profil :** Expérience souhaitée de 2 ans Diplôme CAP espaces verts environnement Vous maîtrisez les compétences techniques : Travaux espaces verts : tonte, taille de haies, petit élagage, désherbage (thermique et manuel), Clôtures de jardin et petite maçonnerie. Débroussaillage, Giro broyage, Tronçonnage, broyage, Clôtures agricoles, Reconnaissance végétale Vous avez des connaissances en : Plantes invasives, Gestion des espaces naturels, Bonne connaissance du public en insertion et de ses capacités, Maîtrise de l'outil informatique Word et Excel Capacité rédactionnelle et de prise de parole Bricoleur Pédagogue Gestion de groupe Rigoureux Autonome Vous avez l'esprit d'équipe

● **Conditions proposées :** PERMIS B obligatoire : déplacements réguliers avec véhicule de service CDI basé à Bourges (18) dès que possible. 35h Horaires de journée Salaire selon convention SOP du SYNEAS

Encadrant technique en environnement F/H

AX015434 - CHER



Dans le cadre du pôle Insertion Par l'Activité Economique, et de son atelier chantier d'insertion

environnement, l'association Le Relais recrute un(e) aide encadrant technique en environnement H/F. Sous la responsabilité du chef de service et en étroite collaboration avec la cheffe d'atelier, vous encadrez une équipe de 6 à 8 salariés en parcours d'insertion et participez aux différents travaux en environnement, espaces verts et espaces naturels.

● **Missions :** Encadrement d'équipe de salariés en insertion. Veillez au respect des règles de sécurité et des bonnes conditions de travail. Rendre compte de l'activité liée aux travaux. Rendre compte des capacités, savoir faire, savoir être et de l'évolution de chaque salarié

● **Profil :** Expérience souhaitée de 2 ans Diplôme CAP espaces verts environnement Vous maîtrisez les compétences techniques : Travaux espaces verts : tonte, taille de haies, petit élagage, désherbage (thermique et manuel), Clôtures de jardin et petite maçonnerie. Débroussaillage, Giro broyage, ronçonnage, broyage, Clôtures agricoles, Reconnaissance végétale Vous avez des connaissances en : Plantes invasives, Gestion des espaces naturels Bonne connaissance du public en insertion et de ses capacités Maîtrise de l'outils informatique Word et Excel Capacité rédactionnelle et de prise de parole Bricoleur Pédagogue Gestion de groupe Rigoureux Autonome Vous avez l'esprit d'équipe

● **Conditions proposées :** PERMIS B obligatoire : déplacements quotidiens avec véhicule de service CDD de 8 mois basé à Saint Amand Montrond (18) à partir du 08/01/2024.35h Horaires de journée Salaire selon convention SOP du SYNEAS

Responsable d'élevage laitier F/H

AY000615 - MEUSE

Vous souhaitez vous engager dans une exploitation tournée vers les techniques d'avenir en travaillant rapidement en toute autonomie ? Situé à CHAMPNEUVILLE (55), le GAEC des LILAS est une exploitation de type polyculture élevage. Structure non familiale gérée par 4 associés et employant 2 salariés. Nous exploitons une SAU de 328 ha (135 ha SFP et 193 ha SCOP) et produisons 1,6 millions de litres de lait avec 160 vaches laitières (traite robotisée). Notre GAEC est également impliqué dans une ETA.

● **Missions :** L'associé en charge de l'élevage va faire valoir ses droits à la retraite. Afin de le remplacer, nous recherchons notre responsable de l'atelier laitier. En binôme avec le responsable de l'atelier lait, vous aurez pour missions : la gestion de la traite robotisée [surveillance] les soins quotidiens aux animaux : alimentation

[distribution à l'aide d'une mélangeuse], suivi sanitaire, gestion de la reproduction... le suivi des données techniques la gestion administrative du troupeau (documents réglementaires) la gestion des stocks d'aliments et de fourrages la relationnelle avec les partenaires de l'élevage (fournisseurs, techniciens, vétérinaires...) le reporting régulier auprès des associés

● **Profil :** Vous avez de solides compétences techniques en élevage laitier (alimentation, santé...). Vous êtes passionné par l'élevage laitier, vous suivez les innovations techniques et l'évolution des pratiques d'élevage. Vous êtes force de propositions. Vous êtes autonome, faites preuve d'un sens développé de l'observation et êtes réactif. Vous avez un bon relationnel et êtes organisé. Vous avez un attrait pour les outils informatiques et outils de gestion de troupeau.

● **Conditions proposées :** Vous serez accompagné par le responsable de l'atelier lait et la transition se fera sur environ 2 ans. Ce poste de salarié peut conduire à une installation (avec rachat de parts). Travail un week-end sur 3 en binôme. Pour toute demande de renseignements, vous pouvez appeler le 0665248035.

Second d'exploitation grandes cultures F/H

AY000973 - MARNE



Notre entreprise familiale de polyculture : 420 ha remembrés en céréales, betteraves, luzerne 2 associés + 2 salariés recrute son second d'exploitation.

● **Missions :** En lien direct avec les gérants, vous aurez pour mission l'organisation pour l'équipe et la participation aux travaux des champs, plus précisément : Préparation des sols, semis, traitements et fertilisation, récoltes ; puis vous enregistrerez informatiquement la traçabilité des interventions. Avec l'appui d'un technicien extérieur, vous serez chargé du suivi cultural, afin de proposer les calendriers d'intervention au chef d'exploitation et d'intervenir après validation. Vous définirez les besoins en intrants : semences, produits phytosanitaires, carburants, pièces détachées... Vous interviendrez également dans le stockage et le déstockage de vrac (céréales, granulés de pulpe). Vous effectuerez l'entretien classique du matériel : vidange, graissage et dans la mesure du possible, les réparations mécaniques de 1^{er} niveau. Vous participerez à l'entretien des abords de l'exploitation, notamment au fauchage et débroussaillage des bordures de champs.

● **Profil :** Expérience similaire. Autonome dans le réglage, l'attelage et la conduite des engins agricoles : pulvérisateurs, moissonneuse-batteuse, arracheuse de betteraves... Bonnes aptitudes à l'utilisation des outils informatiques et technologiques. Réactif. Naturellement communiquant pour le reporting régulier avec les gérants, la transmission des informations aux salariés, et les contacts extérieurs (techniciens, commerciaux...) Idéalement titulaire des licences CACES Cl, E et F, et Certiphyto.

● **Conditions proposées :** Le poste est à pourvoir dès accord, en CDI. La rémunération, selon grille, est établie en fonction du profil (Preise en compte de la pleine réalisation des différentes missions ou d'un accompagnement nécessaire sur certains aspects techniques).

Second d'exploitation-légumes plein champs et céréales F/H

AY001742 - PUY-DE-DÔME

Qui sommes nous ? La Famille Aymard exploite deux sites agricoles HVE, pour un total de 640Ha (blé, maïs, oignons, échalotes, ails) sur les départements du Puy de Dôme (63) et de l'Allier (03). En complément, elle gère deux structures commer-

Sélection d'annonces

ciales de conditionnement et de vente directe à la GMS, avec une vingtaine de collaborateurs. L'ensemble de ces structures permet de suivre les produits du champ à l'assiette.

● **Missions :** Dans le cadre de notre croissance, pour notre exploitation du Puy de Dôme [63], nous recherchons une personne dynamique et ayant déjà une expérience dans le milieu agricole, pour occuper le poste de second d'exploitation légumes plein champs et venir ainsi compléter l'équipe en place LES MISSIONS : En lien direct avec les gérants, avec lesquels vous entretenez des échanges permanents, vous aurez pour missions l'organisation de l'activité, ainsi que la participation aux travaux des champs Organisation de l'activité : Réaliser les relevés et enregistrements des interventions culturales Réaliser une surveillance des cultures et remonter quotidiennement les informations Suivre le stockage des oignons Être force de proposition dans les discussions sur les assolements, mise en place d'essai, commandes auprès de fournisseurs Travailler en équipe pour assurer la bonne réalisation et la continuité des travaux. Travaux aux champs / Entretien matériel : Assurer la bonne conduite des opérations aux champs Conduire les machines agricoles (pulvérisation, semis, récolte, travail du sol) matériel récent et guidage GPS RTK Gérer et entretenir l'ensemble de l'irrigation (pivots, enrouleurs, captages) Diagnostiquer les éventuels dysfonctionnements Effectuer l'entretien de première maintenance du matériel utilisé

● **Profil :** Vous êtes autonome, rigoureux(se) et doté(e) d'un excellent savoir être Vous avez l'esprit d'équipe Vous possédez une expérience significative en conduite de matériel agricole Vous avez un fort intérêt pour l'agronomie et votre goût du challenge vous pousse à vouloir vous investir sur une exploitation Vous avez de bonnes connaissances en mécaniques et en maintenance de matériels agricoles Vous êtes disponible pendant les périodes de récoltes Vous maîtrisez l'outil informatique et les nouvelles technologies Vous possédez le permis B

● **Conditions proposées :** CDI. Prise de poste : dès que possible 35 à 39h / semaine. Horaires allégés en hiver Lieu de travail : Malinrat à 15 minutes au nord de secteur Clermont Ferrand [63] Rémunération : selon profil 25 à 35KEUR + prime

Second d'exploitation-grandes cultures F/H

AY001675 - ALLIER

QUI SOMMES-NOUS ? La Famille Aymard exploite deux sites agricoles HVE, pour un total de 640Ha [blé, maïs, oignons, échalotes, ails] sur les départements du Puy de Dôme [63] et de l'Allier [03]. En complément, elle gère deux structures commerciales de conditionnement et de vente directe à la GMS, avec une vingtaine de collaborateurs. L'ensemble de ces structures permet de suivre les produits du champ à l'assiette. Dans le cadre de notre croissance, pour notre exploitation de l'Allier [03], nous recherchons une personne dynamique et autonome, bénéficiant d'une expérience significative en grandes cultures, pour occuper le poste de second d'exploitation grandes cultures.

● **Missions :** En lien direct avec les gérants, avec lesquels vous entretenez des échanges permanents, vous aurez pour missions l'organisation de l'activité et l'encadrement d'équipe, ainsi que la participation aux travaux des champs Organisation de l'activité : Réaliser les relevés et enregistrements des interventions culturales Réaliser une surveillance des cultures et remonter quotidiennement les informations Gérer le stockage et l'expédition de la marchandise Être force de proposition dans les discussions sur les assolements, mise en place d'essai, commandes auprès de fournisseurs Encadrer les ouvriers de l'exploitation [alternant, saisonnier] Travaux aux champs / Entretien matériel : Assurer la bonne conduite des opérations aux champs Conduire les machines agricoles [pulvérisation, semis, récolte, travail du sol] matériel récent et guidage GPS RTK Gérer et entretenir l'ensemble de l'irrigation [pivots, enrouleurs, captages] Diagnostiquer les éventuels dysfonctionnements Effectuer l'entretien de première maintenance du matériel utilisé

● **Profil :** Votre expérience significative en exploitation grandes cultures et en conduite de matériel agricole, vous rend parfaitement autonome dans la gestion d'une exploitation en grandes cultures. Vous êtes rigoureux(se) et doté(e) d'un excellent savoir être Vous avez un fort intérêt pour l'agronomie et votre goût du challenge vous pousse à vouloir vous investir sur une exploitation Vous avez de bonnes connaissances en mécaniques et en maintenance de matériels agricoles Vous êtes disponible pendant

les périodes clés [irrigation, récoltes, stockage, production, ...] Vous maîtrisez l'outil informatique et les nouvelles technologies Vous possédez le permis B

● **Conditions proposées :** CDI. Prise de poste : dès que possible 35 à 39h / semaine. Horaires allégés en hiver Lieu de Travail : Trevol, à 10 minutes de Moulins [03], logement sur place avec conditions favorables Rémunération : selon profil 25 à 35KEUR + prime

Paysagiste secteur création / paysagiste secteur entretien F/H

AY001729 - SUISSE



Fondée il y a 50 ans, l'entreprise familiale Sandoz Paysages SA sise à Ballion dans la Braye fribourgeoise propose à ses clients une large palette de prestations.

pour second nos chefs d'équipe, engagement 100 % nous recherchons : o Paysagiste secteur creation o Paysagiste secteur entretien

● **Profil :** Formation : CAP, BEP ou Bac Pro Dynamique, engagé, responsable, précis Permis de conduire cat. B

● **Conditions proposées :** Nous offrons : un emploi stable des chantiers d'exception cadre de travail agréable et varié possibilité d'évolution Envie d'évoluer au sein d'une équipe dynamique et participer à des projets passionnants ? Saisissez votre chance et envoyez nous votre dossier! Pour en savoir plus : <https://sandoz.paysages.ch>

Chef de culture-maître professionnel maraîchage F/H

AY001836 - YVELINES



Vous êtes un professionnel expérimenté du maraîchage. Vous souhaitez allier votre passion

pour la production de fruits et légumes avec le contact clients et les professionnels du secteur, mais aussi partager vos connaissances et votre expérience avec des jeunes que vous allez former au métier de maraîcher premier : ce poste est pour vous ! La Ferme École Graines d'Avenir : Notre vocation est : de former des jeunes (tout public dès 15 ans) au métier de maraîcher premier et de les préparer sur 3 ans au diplôme de CAP primeur et au titre professionnel d'ouvrier de production horticole : de créer un écosystème favorable leur permettant d'ya faire germer leurs talents. La formation est délivrée dans le cadre unique d'une ferme école associant agrécologie et enseignement innovant [sous label Ecoles de production [EdP] : « Faire pour apprendre »]. La pédagogie adaptée dispensée s'articule autour d'une alternance hebdomadaire, à la ferme école, de : 2/3 d'exercices pratiques en conditions réelles de « production » pour la réalisation de vraies commandes, de vrais clients, aux conditions réelles du marché et 1/3 de cours théoriques adaptés aux vécus pratiques des élèves et aux questions soulevées. Les écoles de production sont des écoles d'enseignement professionnel qui s'adressent aux jeunes dès 15 ans, dispensent une pédagogie adaptée, partagent un référentiel pédagogique commun décrit en 8 fondamentaux. 1. Une école ouverte à tous les élèves, dès 15 ans. 2. Une approche pédagogique clairement éducative, au service du jeune dans son ensemble. 3. Former à un métier, avec un objectif d'excellence. 4. Une pédagogie partant de la pratique pour aller à la théorie [« Faire pour apprendre »]. 5. Un volume significatif de production [produits et services] destiné à la vente aux conditions réelles du marché. 6. Pratique et théorie au même endroit dans la même semaine. 7. 60 % du temps de formation en situation de production. 8. Une association indépendante à vocation scolaire

● **Missions :** Au sein de l'école de production, le maître professionnel F/H a une mission éducative particulièrement importante auprès des jeunes, pour lesquels il est une figure de référence. Le maître professionnel référent maraîchage est également responsable de la production maraîchère du site [4 ha - 40 000 m² de serres froides]. Le maître professionnel accompagne les jeunes dans l'apprentissage du métier, les prépare à leur insertion professionnelle et vers la passation avec succès de leur diplôme. Pour ce faire, il utilise avec discernement les commandes des clients de l'école dans l'objectif de formation du jeune, avec la réalisation d'un chiffre d'affaires de vente en condition réelle de marché. Sa mission est d'encadrer, d'animer et d'organiser l'activité des

jeunes au niveau de l'atelier de maraîchage, que cela soit dans le domaine des activités pédagogiques et/ou dans le domaine des activités de production : il encadre la production des jeunes dans l'atelier maraîchage en lien avec les autres maîtres professionnels. Dans ce contexte, il peut être amené ponctuellement à réaliser lui-même une partie de la production, mais principalement il doit s'organiser pour la déléguer aux jeunes de manière structurée, dans un objectif d'apprentissage : il établit un plan de culture annuel conformément au cahier des charges de l'agriculture bio et les stratégies de production, commercialisation, transformations décidées : il planifie, organise et suit la production maraîchère sous serres et en plein champ dans le respect des exigences clients, des délais, de la qualité, de l'optimisation des coûts : il assure les meilleures conditions de travail possibles sur le plan de la qualité et le respect de toutes les règles de sécurité Le maître professionnel référent maraîchage exerce sa mission en étroite collaboration avec les maîtres professionnels référents primeur, horticulture et transformation qu'il coordonne, ainsi qu'avec la responsable de l'animation pédagogique et éducative et les enseignants des matières générales [français, mathématiques, sciences, histoire/géographie, sport].

● **Profil :** Expérience professionnelle dans le milieu du maraîchage d'au moins 5 ans [la production maraîchère diversifiée selon des principes agrécologiques, maraîchage sal vivant au sein du cahier des charges agriculture biologique est un plus, de même qu'une expérience de chef de culture] Une expérience en enseignement ou en formation professionnelle est un plus. La gestion/animation de groupes de personnes [Adultes et ou Jeunes] est un plus. Capacités et aptitudes : Maîtriser l'ensemble des techniques et gestes professionnels liés à la production maraîchère : Aimer transmettre un savoir-faire, notamment à des jeunes de 15 à 18 ans : Savoir travailler en équipe et être polyvalent notamment en vente primeur et horticulture : Capacité à communiquer et à dialoguer, en interne et avec les partenaires externes de l'école [parents, clients, fournisseurs, branches professionnelles ...] : Agir en référent au niveau technique, sécurité, qualité, et pédagogique au sein de l'atelier maraîchage, être exemple pour les élèves : Adopter une posture d'autorité juste : ferme et bienveillante : Mener des actions transverses définies par le responsable « production » et rendre compte : Proposer des solutions d'amélioration. Conditions proposées : Accompagnement : Des formations aux spécificités pédagogiques des écoles de production [séminaires, immersions] seront proposées au sein de la Fédération Nationale des Ecoles de Production dès les premiers mois de la prise de poste. Une formation continue et un travail en réseau avec les autres maîtres professionnels des écoles de production sont également proposés. Salaire indicatif de l'annonce à discuter selon expérience.

Jardiniers F/H

AY001988 - PARIS



La Ville de Paris recrute des Jardiniers [F/H] : par contrat de longue durée ou par détachement [pour les fonctionnaires]. Vous souhaitez participer à l'amélioration du cadre de vie des Parisiens

à travers l'embellissement des espaces verts de la capitale, candidatez dès maintenant à cette offre.

● **Missions :** Les jardiniers interviennent pour : Assurer l'entretien horticole d'un ou plusieurs espaces et participer à leur composition florale et arbustive Assurer la production de végétaux destinés aux espaces publics parisiens Mettre en valeur le patrimoine végétal ainsi que les collections botaniques municipales Réaliser des compositions d'art floral Entretien des réseaux d'arrosage automatique

● **Profil :** Conditions de recrutement : CAP, BEP ou expérience dans le métier

● **Conditions proposées :** Rémunération et avantages : Rémunération moyenne débutant de 1800 à 1900 EUR nets mensuels avant impôt+ reprise éventuelle d'ancienneté selon votre expérience professionnelle : 5 ans d'ancienneté : 2 200 EUR nets mensuels avant impôt en moyenne Bénéfice de prestations pour sa famille [loisirs 8 vacances], d'une prévoyance et de remboursements de transport à taux avantageux La Ville de Paris, c'est : 2300 hectares de patrimoine vert Plus de 530 parcs et jardins dans Paris et dans les 2 bois [Boulogne et Vincennes] Des bacs et jardinières présents sur l'espace public. Avantages : Bénéfice de

Sélection d'annonces

prestations pour sa famille [loisirs & vacances], d'une prévoyance et de remboursements de transport à taux avantageux. Un équilibre travail vie personnelle avec 53,5 jours de congés annuels et RTT. Fins de service à 16 h 33 uniquement en semaine. Des formations. Des perspectives d'évolution professionnelle afin d'accéder à des postes d'encadrement d'équipe.

Technicien agricole polyvalent F/H

AY002023 - VIENNE



Entreprise prestataire de services en expérimentation de produits de protection des plantes depuis plus de 20 ans recherche un Technicien agricole polyvalent F/H pour la saison 2024. Vos

missions : Conduite de tracteur, semoir, micro moissonneuse. Participation aux semis récolte. Découpage essais (avec rotovator)

● **Profil :** Formation Agricole. Certiphyto + permis B. Goût pour le travail de terrain, esprit d'équipe, sens de l'observation et rigueur.

● **Conditions proposées :** Entrée début mars.

CONTRÔLE / CERTIFICATION / QUALITÉ

Auditeur élevages porcins - Stations Methanisation Compostage H/F CDI temps partiel

AX012977 - ILLE-ET-VILAINE, CÔTES-D'ARMOR, MORBIHAN



CERTISUD Organisme intervenant dans la certification des entreprises agricoles et agroalimentaires [Label Rouge, IGP, Bio, CCP...].

● **Missions :** Réalisation de contrôles indépendant dans le cadre des certifications officielles en exploitation porcine [Label Rouge, CCP...], vérification de chartes de bonnes pratiques de méthanisation et de compostage agricole. Secteur Bretagne principalement. Pays de la Loire et quelques missions sur d'autres secteurs. Vous participerez activement à la garantie des cahiers des charges en étant en contact avec les agriculteurs.

● **Profil :** De formation Bac + 2 mini avec connaissances des productions animales et dans le traitement des biodéchets. De l'expérience dans le contrôle et des connaissances dans l'industrie Agro Alimentaire seraient un plus. Vous bénéficierez d'une formation initiale sur la réglementation, les pratiques d'audit et de certification. Daté d'un bon relationnel, vous savez faire preuve d'impartialité et de rigueur. Vos qualités d'autonomie, de capacité de gestion de planning et de prise de rendez-vous seront des atouts pour ce poste.

● **Conditions proposées :** CDI à temps partiel [104h mensuelles avec possibilité d'annualiser]. Salaire selon expérience + intéressement. Remboursement des frais. Possibilité de mutuelle santé. Salaire selon expérience + Intéressement.

Auditeur / contrôleur - proximité de Nantes F/H

AY001895 - LOIRE-ATLANTIQUE, ILLE-ET-VILAINE, MORBIHAN, VENDÉE



Certipaq est un organisme certificateur associatif spécialisé dans le contrôle de signes officiels : Label Rouge, IGP, AOC, etc... Son rôle est d'assurer le contrôle et la

certification des exploitations agricoles, entreprises artisanales ou industrielles engagées dans les démarches de qualité collectives ou individuelles.

● **Missions :** Nous recherchons un auditeur / contrôleur [F/H] pour un poste en CDI basé à proximité de Nantes [44] et couvrant les départements principaux suivants : 44, 85, 56, 35. Des déplacements dans les départements limitrophes seront à prévoir occasionnellement. À l'issue d'une formation théorique et pratique à l'audit et aux cahiers des charges, vous réalisez les audits / contrôles pour des dossiers de certifications officielles

[Label Rouge, IGP] et de contrôles privés, sur des filières animales. Les audits seront à réaliser principalement chez des producteurs de volailles et de porcs, mais aussi dans des boucheries et points de vente.

● **Profil :** Agri

● **Conditions proposées :** Début du contrat dès que possible

Réviseur-secteur coopératif & ESS F/H

AY001825 - HAUTS-DE-FRANCE, GRAND-EST, ILE-DE-FRANCE

La Fédération Nationale de Révision est un syndicat professionnel dont les membres sont des entreprises du secteur coopératif et de l'ESS. Forts de 35 collaborateurs dont 8 réviseurs agréés et d'une implantation à la fois nationale et régionale, nous travaillons avec plus de 600 structures coopératives, principalement du secteur agricole et agro alimentaire, au travers de nos missions de révision coopérative et de commissariat aux comptes. Bureaux situés en Alsace, Lorraine, Bourgogne, Franche Comté, Corse, à Paris et en Occitanie.

● **Missions :** Dans le cadre de notre développement, nous recherchons un réviseur(e) rattaché(e) au bureau de Paris. Poste à pourvoir en CDI en mars 2024. Vous intégrerez une équipe dynamique et pluridisciplinaire, dédiée aux missions d'audit de révision, attachée à la qualité des relations humaines, au travail en équipe et au partage d'expériences. Vous participerez activement à la préparation et à la réalisation des missions et aux phases de synthèse, sous la supervision du réviseur agréé. Vous aurez l'opportunité d'évoluer rapidement et d'être formé(e) pour devenir réviseur(e) agréé(e) signataire.

● **Profil :** Expériences requises Ingénieur Agro/Agri, école de commerce ou juriste avec une forte sensibilité au monde agricole et aux valeurs coopératives. Une expérience de 2 ans en entreprise/ cabinet / organismes professionnels, avec des missions d'accompagnement [audit, mise en place de projets, conseils juridiques, économiques, etc.] est demandée. Capacité d'analyse, curiosité, aisance relationnelle, réactivité, rigueur et pragmatisme sont les qualités requises pour ce poste. Permis B & véhicule indispensable [déplacements].

● **Conditions proposées :** Vous interviendrez dans divers secteurs d'activités [céréales, vin, sucre, productions animales/végétales, énergie, services, ...] principalement en régions Ile-de-France, Hauts-de-France et Grand Est. Déplacements fréquents à prévoir, la domiciliation dans ces régions est recommandée

Auditeur / contrôleur - proximité de Carhaix F/H

AY001883 - FINISTÈRE, CÔTES-D'ARMOR, MORBIHAN



Certipaq est un organisme certificateur associatif spécialisé dans le contrôle de signes officiels : Label Rouge, IGP, AOC, etc... Son rôle est d'assurer le contrôle et la

certification des exploitations agricoles, entreprises artisanales ou industrielles engagées dans les démarches de qualité collectives ou individuelles.

● **Missions :** Nous recherchons un auditeur / contrôleur [F/H] pour un poste en CDI basé à proximité de Carhaix [29] et couvrant les départements principaux suivants : 29, 22, 56. Des déplacements dans les départements limitrophes seront à prévoir occasionnellement. À l'issue d'une formation théorique et pratique à l'audit et aux cahiers des charges, vous réalisez les audits / contrôles pour des dossiers de certifications officielles [Label Rouge, IGP] et de contrôles privés, sur des filières animales. Les audits seront à réaliser principalement chez des producteurs de volailles et de porcs.

● **Profil :** Agri

● **Conditions proposées :** Début du contrat dès que possible

Auditeur / contrôleur - proximité de Saint-Die-des-Vosges F/H

AY001887 - VOSGES, HAUT-RHIN, MEURTHE-ET-MOSELLE, MOSELLE



Certipaq est un organisme certificateur associatif spécialisé dans le contrôle de signes officiels : Label Rouge, IGP, AOC, etc... Son rôle est d'assurer le contrôle et la certifica-

tion des exploitations agricoles, entreprises artisanales ou industrielles engagées dans les démarches de qualité collectives ou individuelles.

● **Missions :** Nous recherchons un auditeur / contrôleur [F/H] pour un poste en CDI basé à proximité de Saint Dié des Vosges [88] et couvrant les départements principaux suivants : 88, 68, 54, 57. Des déplacements dans les départements limitrophes seront à prévoir occasionnellement. À l'issue d'une formation théorique et pratique à l'audit et aux cahiers des charges, vous réalisez les audits / contrôles pour des dossiers de certifications officielles [Label Rouge, IGP] et de contrôles privés, sur des filières animales. Les audits seront à réaliser principalement chez des producteurs et des artisans, sur tout type de filière.

● **Profil :** Agri

● **Conditions proposées :** Début du contrat dès que possible

COMMERCE / MARKETING

Conseiller technico commercial nutrition animale bovine F/H

AY000851 - CALVADOS, MANCHE



Société coopérative agricole créée et administrée par et pour les agriculteurs, la Coopérative de Creully est implantée sur le territoire du Calvados [Plaine de Caen, Bessin et Bocage] depuis 1936. Au service de 1250 adhérents actifs [céréaliers et éleveurs], la Coopérative a su se développer [185 Millions d'euros de chiffre d'affaires et collecte de 270 000 tonnes par an] tout en restant à taille humaine avec une équipe de 87 collaborateurs. Notre activité nutrition animale représente le premier chiffre d'affaires de l'activité agrofourniture de la coopérative avec un tonnage de 38 245 t en 2022.

● **Missions :** Dans une volonté de renforcer l'équipe existante, nous recherchons un technico commercial spécialisé en nutrition bovine. En lien avec le responsable nutrition animale, vous aurez pour principale mission d'apporter aux éleveurs les moyens d'améliorer et d'optimiser la rentabilité de leur exploitation. Vos missions seront : Assurer le suivi et le développement d'un portefeuille d'adhérents dans des secteurs situés sur le calvados et la Manche. Conseiller les éleveurs afin d'optimiser les performances techniques et économiques de leurs différents ateliers bovins Analyser et conseiller les éleveurs sur les achats en fonction de leurs besoins en cohérence avec l'offre produits de la coopérative. Être un actif relais de communication interne et externe Fidéliser la relation adhérent existante au travers d'un accompagnement technique et commercial. Développer les activités par la prospection de nouveaux éleveurs.

● **Profil :** Vous êtes passionné(e) par le domaine de l'alimentation animale et plus spécifiquement en bovins lait et viande. Vous êtes doté(e) d'un excellent relationnel et d'aptitudes commerciales. Vous avez la capacité à travailler en équipe. Vous êtes reconnu(e) pour votre réactivité et votre rigueur.

● **Conditions proposées :** Avantages : Véhicule de service 13e mois Prime d'intéressement Prime d'ancienneté Forfait RTT Le poste est à pourvoir dès que possible.

Commercial VRP exclusif F/H

AY001199 - VAR, ALPES-DE-HAUTE-PROVENCE



MAÎTRES VIGNERONS DE LA PRESQU'ÎLE DE SAINT-TROPEZ AOP DÉFINI EN PROVENCE

La SCA LES MAÎTRES VIGNERONS de la presqu'île de SAINT TROPEZ, basée à Gassin, a été fondée en 1964. Ce groupement, composé de 11 domaines viticoles et 3 grandes caves coopératives, est aujourd'hui l'un des leaders de la production et distribution des vins de Provence dans le monde.

● **Missions :** À la suite d'un départ en retraite nous recherchons un collaborateur trice en charge du développement et du suivi commercial, auprès de la clientèle CHR, cavistes et GMS. Le secteur concerne le Var hors presqu'île de Saint Tropez et Toulon. Rattaché à la direction générale, vous serez chargé de suivre de

Sélection d'annonces

manière régulière un portefeuille de clients existants, proposer des extensions de gamme, négocier les contrats commerciaux, appliquer les stratégies commerciales, les promotions, animer les points de vente, promouvoir nos marques et suivre les encaissements. Après une formation à nos produits, vous aurez la responsabilité de prospecter les C.H.R., cavistes et GMS, pour développer le chiffre d'Affaires et la DN de votre secteur. Les produits concernent aussi bien les productions de vins en A.O.P. Côtes de Provence et I.G.P. Méditerranée, que les spiritueux ou vins des autres appellations proposées par la structure. Vous serez appuyé par des équipes performantes : administration des ventes dédiée, chauffeurs livreurs, ainsi que les services supports [marketing, production, oenologie, ...].

● **Profil** : Fort d'une première expérience en vente [2 à 3 ans minimum, mais pas nécessairement dans le secteur du vin], vous aurez le sens du contact et le goût de la performance commerciale. Vous maîtrisez les outils informatiques et êtes prêt à recevoir des formations régulières. Organisé, travailleur, rigoureux, vous êtes apte à rendre des comptes à vos responsables hiérarchiques, tout en étant autonome dans votre mission. Vous aimez le challenge et la prospection dans un contexte dynamique d'une entreprise en croissance.

● **Conditions proposées** : Poste à pourvoir à partir du 01/03/2024 Statut V.R.P. exclusif. Taux de commissions élevés, mutuelle prise en charge à 100 %, voiture de fonction, frais de vie et de déplacement, téléphone, ordinateur. Nous vous confions une clientèle fidèle, qui génère aujourd'hui plus de 40 KF EUR de commissions brutes, sur un secteur à très fort potentiel. Contrat CDI avec reprise ou non de la clientèle existante.

Technico-commercial F/H

AY001318 - BOUCHES-DU-RHÔNE, HÉRAULT



Entreprise de commerce de plants de fraises et de matériel agro fournitures. Le siège social est basé dans le Vaucluse avec une activité sur toute la France. Société en plein développement. Missions : Suivi clientèle Relation entre la production et le commerce Relation directe avec

la direction avec connaissance de l'évolution des produits et du marché

● **Profil** : Formation Bac + 2 minimum avec expérience et connaissance sur des cultures spécialisées notamment sur fruits rouges et maraîchage en général. L'activité se fera dans le Sud Est de la France en relation avec des distributeurs et des producteurs Être motivé, intégré une équipe de travail, autonome tout en échangeant avec les différents intervenants.

● **Conditions proposées** : Titulaire d'un permis B. Rémunération attractive avec véhicule de service +téléphone portable+ PC portable. Possibilité d'évolution dans l'entreprise. Possibilité de formation en interne. Formation pouvant être faite au sein de l'entreprise.

Responsable grands comptes agricole H/F

AY001374 - NOUVELLE-AQUITAINE, AUVERGNE-RHÔNE-ALPES, BOURGOGNE-FRANCHE-COMTÉ, OCCITANIE



CPA Serre / Groupe CAAHMRO L'esprit client par nature Nous sommes spécialistes de la mise en marché de produits pour l'agriculture : nous proposons une gamme culturelle pour le conditionnement et la conservation du fourrage et une gamme complète

de semences issues des meilleures sélections.

● **Missions** : Partie prenante de l'équipe commerciale agricole, vous évoluerez en qualité de Responsable Grands Comptes dans un contexte de fort développement et de fidélisation de l'activité auprès des comptes clés du réseau de distribution (Centrales d'achat, coopératives agricoles, négoce, machinistes). Votre challenge sera de : Proposer et définir, en collaboration avec la Direction Commerciale, une stratégie de conquête, de suivi et de fidélisation du portefeuille Grands Comptes. Négocier et assurer le référencement de nos produits auprès des centrales d'achat et

de nos clients. Accompagner les Commerciaux itinérants dans la réalisation des objectifs. Vous dynamisez, coachez et aidez les équipes à développer leur potentiel. Collaborer avec les équipes internes pour assurer une coordination efficiente des opérations. Être garant de la veille sectorielle et concurrentielle et partager vos perspectives en anticipant les évolutions tarifaires, technologiques et les tendances des clients.

● **Profil** : Vous êtes reconnu pour votre force de proposition et convictions et avez une excellente maîtrise des techniques de vente et de négociation. Vous avez une réelle aptitude pour construire des relations durables. Vous disposez de très bonnes connaissances du monde agricole et idéalement des produits plastiques et/ou semences.

● **Conditions proposées** : Plusieurs postes à pourvoir en NOUVELLE AQUITAINE / BOURGOGNE FRANCHE COMTE / AUVERGNE RHONES ALPES / OCCITANIE Poste basé en Home Office et rattaché au siège social de l'entreprise à Périgueux, déplacements fréquents au siège à prévoir. Salaire fixe selon profil et expérience + variables Nombreux avantages : 13e Mois, prime intéressement, mutuelle d'entreprise prise en charge à 98 % pour la part salariée...

Conseiller technico-commercial approche globale d'élevage spécialisé ruminants F/H

AY001509 - ILLE-ET-VILAINE, CÔTES-D'ARMOR, MORBIHAN



Vous aimez défendre une vision novatrice et saine de l'agriculture et vous épanouir dans un projet collectif motivant ? OLITYS, leader en approche globale des élevages, en concept bio formulés, en conseil et en suivi dans le

domaine ruminant recherche son nouvel ambassadeur dans le cadre de l'ouverture de nouvelles zones commerciales sur les départements 56, 22, sud 35, sud 53. [secteur 1 : 56 +22 ou secteur 2 sud 35 + 53+ nord 44] Vous intégrerez une PME bretonne à forte croissance spécialisée en santé du ruminant et en cultures. Vous serez le promoteur local de notre offre pertinente et efficiente pour nos clients agriculteurs. Implanté localement et possédant un solide réseau, vous mettrez en place les technologies conçues par Olitys auprès des agriculteurs locaux.

● **Profil** : Vous souhaitez donner du sens à votre métier, avoir une mission valorisante associant la vente, le conseil et la technique et ainsi participer au projet de l'entreprise pour une agriculture du vivant, plus saine et plus sereine.

● **Conditions proposées** : Une rémunération sécurisée [fixe attractif, tout frais de route pris en charge, véhicule...] et motivante [primes, commissions non plafonnées, CE, 1 semaine de congé supplémentaires, avantages...] vous permettra d'évaluer en toute sérénité afin d'assurer une installation locale saine et réussie. Rejoignez-nous dans ce motivant challenge collectif !!! Pour plus de renseignement : contact Remy CHEREL tél 0678437695

Chef de marche engrais F/H

AY001726 - LOT-ET-GARONNE



LE CONTEXTE : La Branche Végétale du Groupe Terres du Sud est l'activité la plus importante via ses nombreuses filières [céréales, protéagineux, oléagineux...] qui sont gérées de l'amont à l'aval et qui occupent la plus grande part de la surface agricole. Le service agrofournitures du Groupe, a pour but de distribuer et de proposer aux agriculteurs l'ensemble des produits nécessaires pour leurs productions agricoles tels que les semences, les engrais, les produits de protection, les agroéquipements... Dans le cadre d'un remplacement, nous recherchons un.e Chef.fe de Marché des Engrais H/F en CDI.

● **Missions** : Rattaché.e au Directeur Agro Fournitures et en collaboration avec les équipes internes du Groupe, votre mission consiste à prendre en charge toute la gestion de notre gamme produits en nutrition des plantes : référencement des produits, tarification et pilotage de la marge jusqu'à la gestion des stocks. COMMENT ? Vous effectuez une veille permanente sur le

marché des engrais et vous analysez les évolutions et les tendances à venir dans le but de proposer des offres commerciales adaptées : Vous pilotez les achats en tant que membre du comop de la centrale d'achat AXSO :Vous effectuez le référencement des produits dans notre gamme et vous réalisez un suivi... : Vous prenez en charge la tarification des produits et vous construisez des objectifs de vente :Vous accompagnez la mise en marché et l'efficacité commerciale de l'activité au travers le pilotage de la marge commerciale ; Vous établissez et entretenez des relations avec les fournisseurs.

● **Profil** : Titulaire à minima d'un Bac+3 dans le domaine de l'agronomie, des productions végétales, du commerce agricole ou équivalent, vous justifiez d'une expérience réussie de 5 ans minimum dans le secteur de la distribution agricole. La maîtrise de l'anglais professionnel est un plus pour le poste, afin de pouvoir suivre l'activité des marchés internationaux. POUR RÉUSSIR Passionné.e par le monde agricole, vous connaissez le marché des engrais (produits, acteurs et fournisseurs) et vous maîtrisez le processus de mise marché des produits. À l'aise avec les outils informatiques tels que la suite Google, Excel, ERP métier..., vous êtes à l'aise avec l'analyse des données chiffrées et vous savez gérer différentes sources de données. Votre curiosité vous permet d'être informé des dernières informations et des nouvelles tendances du marché. Attiré.e par les nouvelles solutions, vous proposez et développez des innovations sur votre périmètre. Votre fibre commerciale et vos qualités relationnelles sont essentielles pour interagir avec les interlocuteurs internes et externes du Groupe. À l'écoute et disponible, vous aimez le travail en équipe. Vous savez être persuasif.ve quand cela est nécessaire. Méthodique et rigoureux.se, vous disposez d'excellentes capacités d'analyse et de synthèse. Vos facultés d'adaptation et de résilience sont essentielles pour pouvoir faire face aux différents imprévus.

● **Conditions proposées** : LES AVANTAGES : Contrat CDI, Temps plein, Forfait jour. PC portable, smartphone, Véhicule de service, Carte carburant et péage, RTT, CSE, mutuelle, prévoyance, prime d'ancienneté, intéressement et participation, Retraite complémentaire. Suivi d'intégration, rapport d'étonnement, accompagnement à la prise de poste, formation, mobilité interne Groupe.

Animateur commercial grands comptes et distributeurs secteur Normandie Bretagne F/H

AY001724 - NORMANDIE, BRETAGNE



Alltech, leader mondial de l'innovation biotechnologique pour l'agriculture, développe des solutions naturelles et efficaces pour améliorer les productions :Animaux : Santé, bien être et performance. Végétales : Santé du

sol, performance, nutrition et protection. Dans le cadre de sa stratégie de développement, ALLTECH recherche un(e) Animateur Commercial Grands Comptes et Distributeurs sur le secteur Normandie Bretagne.

● **Missions** : En votre qualité d'Animateur Commercial, vous aurez pour principales missions de créer et développer les relations commerciales avec les Grands Comptes et les distributeurs pour vendre les solutions Alltech. Vous serez notamment chargé de :Former et accompagner les équipes commerciales des distributeurs chez les agriculteurs : Apporter votre soutien d'expert technique :Assurer le suivi et le développement des clients Grands Comptes existants [ruminants et monogastriques] :Prospecter et créer un business B2B en Monogastriques [espèces porcs et volailles] : Créer un réseau de fermes premium permettant de communiquer autour de ces fermes pour promouvoir les solutions Alltech. Le développement de vos compétences étant très important à nos yeux, vous serez formé puis vous bénéficierez d'un accompagnement individuel.

● **Profil** : Bac + 2 à Bac + 5 en Agriculture spécialité production animale. L'anglais est un atout supplémentaire. Le candidat idéal sera énergique, enthousiaste et aura une aisance relationnelle incontestable. Il aura le goût de la réussite et du succès, veillera au développement de son activité et même au dépassement de ses objectifs. Une première expérience de relations commerciales auprès d'éleveurs ou de distributeur est demandée.

● **Conditions proposées** : CDI, véhicule de fonction, ordinateur, téléphone. Equipe jeune et dynamique.

Sélection d'annonces

Un(e) chargé(e) de mission Bienvenue à la ferme F/H

AY001858 - ILE-DE-FRANCE



Les Chambres d'agriculture sont des établissements publics dirigés par des élus représentant les principaux acteurs du secteur agricole, rural et forestier. Chambre d'agriculture France accompagne et apporte un appui

aux 103 chambres de ce réseau consulaire.

● **Missions :** Rattaché(e) à la Responsable du service Produits fermiers, Agritourisme, Bienvenue à la ferme dans la Direction des Services au Réseau, vous avez pour mission principale de contribuer au développement des revenus et des emplois sur les exploitations agricoles, en soutenant la diversification des activités, notamment par la vente en circuit court et les activités d'agritourisme, et faire de Bienvenue à la ferme la marque de référence pour les consommateurs, les agriculteurs et les Chambres d'agriculture. Au sein de la Direction des Services au Réseau et de l'équipe dédiée à la marque Bienvenue à la Ferme [produit fermier, circuit court et agritourisme], vous aurez notamment en charge les missions suivantes : Animateur(trice) de réseau Bienvenue à la ferme Animer le réseau des Chambres d'agriculture pour favoriser l'information, l'échange d'expériences et la capitalisation Accompagner le développement d'outils communs dans le réseau des Chambres d'agriculture Assurer la mise en œuvre de la feuille de route du DASIL, dans le cadre du contrat d'objectifs Contribuer à la définition et au déploiement du modèle économique, de l'offre de services et des aspects contractuels de la marque Bienvenue à la Ferme vis-à-vis de ses différentes cibles [Chambres d'agriculture, agriculteurs, consommateurs] Être le garant du cahier des charges Bienvenue à la ferme et des Marchés de producteurs de pays Chargé(e) d'étude Agritourisme Réaliser ou piloter les travaux d'études techniques et réglementaires, pour favoriser la montée en compétences des Chambres d'agriculture et des agriculteurs Développer les liens entre CDA France, les Chambres d'agriculture et leurs partenaires [institutionnels et professionnels du tourisme] pour promouvoir l'agritourisme et enrichir l'offre de services de Bienvenue à la ferme

● **Profil :** De formation Ingénieur Agri/Agro, Ecole de commerce, ou équivalent Master / bac+5 Vous avez une expérience reconnue d'animation de réseau, idéalement dans le secteur du développement des territoires ou du tourisme Vous savez vous adapter aux situations et interlocuteurs, travailler en équipe et en réseau, animer des réunions, réaliser des enquêtes, identifier et suivre les indicateurs Vous faites preuve d'aisance relationnelle, à l'écrit comme à l'oral, et vous maîtrisez l'outil informatique, notamment Microsoft 365 Vous êtes à la fois autonome, organisé(e) et créatif(ve) Une affinité avec l'univers agricole, les circuits courts et/ou l'agritourisme seraient un plus

● **Conditions proposées :** Lieu de travail : poste basé à Paris avec des déplacements ponctuels Prise de poste : à partir du 1er mai 2024 Type de contrat : CDI Emploi type : Chargé(e) de mission L'indice de recrutement prévu à la grille est de 405 points représentant 34 800 euros annuels bruts. Il pourra être ajusté en fonction du profil du candidat retenu. Télétravail à hauteur de 2 jours / semaine [après 2 mois d'ancienneté] 6 RTT / an Restauration collective sur le site de CDA France Pass Intégration pour faciliter la prise de fonction, puis possibilité de formation tout au long du parcours professionnel Mutuelle d'entreprise [après 2 mois d'ancienneté]

RECHERCHE / ETUDE / EXPÉRIMENTATION / CONCEPTION

Chef de culture F/H

AY001125 - RHÔNE



Vous avez envie de vivre une expérience enrichissante, responsabilisante ? Alors, venez vous immerger dans les équipes terrain du département FIELD SOLUTION de BAYER ! Dans une

ambiance de travail propice à l'innovation vous participerez au développement agronomique et à la bonne gestion de la station d'expérimentation Bayer de Chazay d'Azergues.

● **Missions :** Rôles et Responsabilités - Est responsable de la gestion des infrastructures et des cultures de la station d'expérimentation. Est un référent des systèmes de cultures de l'exploitation agricole et des pratiques agricoles/agronomiques. Maintient une veille active de leurs évolutions [rotations, pratiques semis, sol, irrigation, digital ...]. Assure la préparation de la plateforme expérimentale pour la mise en place d'essai Bonnes Pratiques Expérimentation [BPE] au travers de diverses activités Met à la disposition les parcelles d'essais en lien avec le programme d'expérimentation Optimise la gestion des sols des stations Gère le matériel agricole, les bâtiments et les installations dédiées Anticipe l'organisation de la station expérimentale en intégrant la mise en place des nouvelles technologies.

● **Profil :** Diplôme : Bac ou BTS Agronomie - Agriculture Expérience professionnelle : 2 à 5 ans Bonnes Pratiques Expérimentation [BPE] Connaissance des systèmes de cultures, leurs conduites et maîtrise du matériel agricole/Machinisme agricole Connaissance des techniques et des besoins spécifiques d'expérimentation Anglais scolaire Autonomie / Anticipation / Adaptabilité / Travail en équipe

● **Conditions proposées :** CDD de 12 mois.

Animateur agronome F/H

AY001517 - MEURTHE-ET-MOSELLE



Nous sommes une centrale d'approvisionnement en agro-fournitures et travaux pour le compte de nos coopératives agricoles adhérentes, situées dans l'Est de la France. Nos principales missions sont : La garantie de l'approvisionnement de nos membres L'amélioration

de la compétitivité des agriculteurs et viticulteurs La massification des flux logistiques Les valeurs qui nous animent chaque jour sont en accord avec l'esprit coopératif : démocratie, équité et transparence. La satisfaction de nos membres est une priorité : ils participent activement aux prises de décisions et aux orientations définies de manière collégiale.

● **Missions :** Rattaché au sein du Pôle Services qui a un rôle transversal au sein de l'entreprise [animation et référencement des dossiers agronomiques et des outils d'aide à la décision], vous participerez à la rédaction des protocoles d'expérimentation avec les agronomes référents de nos coopératives adhérentes. Ces protocoles seront mis en place par les équipes techniques de nos coopératives. Vous en assurerez le suivi et la préparation des synthèses d'essais nécessaires au référencement commercial. Vous aurez en charge la gestion quotidienne de notre logiciel d'expérimentation agronomique et de synthèses des essais : formation des utilisateurs, traitement des demandes, mise à jour de la base de données. Vous serez l'interlocuteur privilégié de notre prestataire informatique et des utilisateurs, la détection des innovations et solutions alternatives / veille technique La co construction de protocoles d'essais avec les responsables agronomiques de nos coopératives adhérentes et les responsables achats d'AREA La préparation de visites d'essais L'analyse statistique, la synthèse et la restitution des résultats d'essais. Le suivi du fonctionnement et du développement de notre logiciel d'expérimentation agronomique L'organisation de réunions et l'animation des groupes d'utilisateurs du logiciel

● **Profil :** Votre formation est de niveau Bac +3 en agronomie, idéalement Bac +5. Débutants acceptés. Nous recherchons une personne à l'écoute, rigoureuse, avec une bonne capacité d'adaptation et en recherche d'amélioration continue. Compétences requises : Permis B Maîtrise des outils bureautiques et informatiques. Bonnes connaissances des techniques d'expérimentations végétales et des conduites d'essais Notions de statistiques et esprit de synthèse

● **Conditions proposées :** Si vous vous reconnaissez dans nos valeurs et que vous souhaitez rejoindre une équipe motivée et à taille humaine, transmettez nous votre lettre de motivation ainsi que votre CV ! Le poste est à pourvoir dès que possible.

Responsable pôle agronomie F/H

AY001519 - MEURTHE-ET-MOSELLE



Nous sommes une centrale d'approvisionnement en agro-fournitures et travaux pour le compte de nos coopératives agricoles adhérentes, situées dans l'Est de la France. Nos principales missions sont : La garantie de l'approvisionnement de nos membres

L'amélioration de la compétitivité des agriculteurs et viticulteurs La massification des flux logistiques Les valeurs qui nous animent chaque jour sont en accord avec l'esprit coopératif : démocratie, équité et transparence. La satisfaction de nos membres est une priorité : ils participent activement aux prises de décisions et aux orientations définies de manière collégiale.

● **Missions :** Responsable du Pôle Agronomie qui a un rôle transversal au sein de l'entreprise, vous aurez la responsabilité des différentes activités qui vous sont rattachées : animation agronomique [Nutrition Végétale, Santé Végétale, Semences], promotion et développement auprès des coopératives de notre outil de saisie et de synthèses agronomiques, référencement et animation des outils d'aide à la décision, études et missions diverses [CEPP, impact PAC, carbone, RSE...] En collaboration avec votre binôme, vous participerez à la détection des innovations et solutions alternatives et de tous projets susceptibles de participer au développement des coopératives. Vos missions - Le management de la personne qui vous est rattachée La responsabilité et l'implication dans l'ensemble des missions du pôle Agronomie La responsabilité du développement de nouveaux projets.

● **Profil :** Votre formation est de niveau Bac +3 en agronomie, idéalement Bac +5. Expérience souhaitée. Permis B Maîtrise des outils bureautiques et informatiques Bonnes connaissances des techniques d'expérimentations végétales et des conduites d'essais Nous recherchons une personne à l'écoute, rigoureuse, avec une bonne capacité d'adaptation et en recherche d'amélioration continue, force de proposition.

● **Conditions proposées :** Si vous vous reconnaissez dans nos valeurs et que vous souhaitez rejoindre une équipe motivée et à taille humaine, transmettez-nous votre lettre de motivation ainsi que votre CV ! Le poste est à pourvoir dès que possible.

Technicien expérimentation viticole (H/F)

AY001568 - GARD



Vous rejoignez l'Institut Français de la Vigne et du Vin, Institut de Recherche et Développement au service de la filière vitivinicole. La protection durable du vignoble et la transition agroécologique sont

des enjeux majeurs sur lesquels travaillent les équipes de l'IFV. Un des objectifs est la réduction de l'utilisation des intrants tout en maintenant le rendement et la qualité des vins.

● **Missions :** Votre mission principale est d'assurer la mise en place d'études dans le cadre de contrats d'expérimentation en protection des cultures. La majorité des études concerneront l'évaluation de méthodes alternatives aux produits phytosanitaires. Intégré dans une équipe de recherche en protection du vignoble, vous serez en charge du suivi des essais : mise en place, préparation des bouillies, applications, observations, mise en forme des résultats.

● **Profil :** Diplôme de type BTS / DUT BIOLOGIE Option agronomie est conseillé Au-delà de votre expertise, nous comptons sur votre motivation et votre personnalité. Capacité de travailler en équipe, forte motivation pour le travail d'expérimentation de terrain. Des connaissances sur les maladies de la vigne seraient un plus CERTIPHYTO et PERMIS B obligatoires

Technicien d'expérimentation F/H

AY001597 - DRÔME



Pour un institut technique spécialisé en PPAM [Plantes à Parfum, Aromatiques et Médicinales, sous la responsabilité du coordinateur de la station et au sein d'une

Sélection d'annonces

équipe de 6 agents, aura pour missions :Suivi des essais agronomiques et d'itinéraires techniques (notation, récolte, échantillonnage, ...)Participation aux travaux de création variétale

● **Profil** : Bac+2 minimum, une expérience significative dans un poste similaire est souhaitée Intérêt pour l'expérimentation agronomique Travail en autonomie et en équipe Certiphyto souhaité

● **Conditions proposées** : Poste basé à Montboucher sur Jabron (Drôme) Poste à pourvoir à partir du 01/04/2024 pour une durée de 6 mois, CDD à temps complet Permis B

Technicien d'élevage d'insectes F/H

AY001805 - GARD



La personne recrutée sera accueillie sein de l'équipe TIS du Centre opérationnel de Balandran, Bellegarde. Avec les autres

membres de l'équipe, elle participera activement à la mise en place de l'élevage massif, la production des mâles stériles et la mise en œuvre des essais terrain visant à démontrer l'efficacité de la TIS en conditions de terrain en culture de fraisier sous abris et cerisier. Activités principales : Maintien d'élevage des différentes souches de D. sukuzii, Participation à la mise en place de l'élevage massif et réaliser les mesures des paramètres biologique et de la qualité, Participation à la préparation des milieux nutritifs pour D. sukuzii, Participation à la préparation et la réalisation des essais terrains

● **Profil** : Nous cherchons une personne qui apprécie le travail en équipe tout en étant organisée et autonome, capable de gérer des tâches multiples en toute minutie. Un intérêt pour la biologie et l'écologie des insectes et le biocontrôle est apprécié. Permis B exigé [déplacement en véhicule de service]Niveau de diplôme requis : De niveau Bac à Licence

● **Conditions proposées** : Des astreintes [2 3 heures] sont à prévoir régulièrement [en journée le week end].

FONCTIONS SUPPORT

Ingénieur d'expérimentation F/H

AY001351 - GUYANE



Rattaché.e au centre de Balandran, vous aurez pour principale mission le suivi du programme d'expérimentation relatif à la mise

en œuvre du projet Alternatives aux Herbicides en Marajôchage de plein champ ainsi que la création de l'antenne CTIFL en Guyane.

● **Missions** : Assurer et coordonner le projet Animer un groupe pilote de producteurs et Identifier les méthodes à évaluer Établir des protocoles et mettre en œuvre les expérimentations et essais de démonstration, analyser les résultats Établir des références technico économiques, Organiser et animer des manifestations Entretien et développer des relations ciblées et cadrées par des objectifs de réalisation d'expérimentation ou de recherche de financement de projet

● **Profil** : Bac +4/5 agriculture, agronomie Première expérience en expérimentation, conduite de projet, encadrement d'équipe, animation des réseaux, Pack office, Autonome et sens de l'organisation.

● **Conditions proposées** : Des déplacements réguliers sur le territoire guyanais et ponctuels en métropole sont à prévoir. Retrouvez notre annonce complète sur <https://www.ctifl.fr/recrutement>

Juriste / fiscaliste opérationnel H/F

AY001443 - SOMME, NORD



Dans le cadre d'un cdi, la safer hauts de france recrute un juriste / fiscaliste opérationnel [h/f], Poste basé à Boves ou Lille.

● **Missions** : la responsabilité du Directeur Général, vous intervenez en appui et réassurance des équipes opérationnelles sur les transmissions d'entreprises agricoles et tout particulièrement les transmissions sociétaires. Vous suivez également les sociétés acquises ou créées par la Safer dans le cadre de ses activités opérationnelles. Vous êtes, dans ce cadre, en relation avec les

partenaires : notaires, avocats, centres de gestion, ...Les autres missions, découlant de la mission principale, sont les suivantes : veille des textes législatifs et réglementaires, interprétation et délimitation des contours pour leur mise en œuvre, appui à la formation des équipes, participation à des groupes de travail au sein de la Safer ou du groupe Safer. Vous serez également chargé du suivi des dossiers contentieux de la société [entre 10 et 20 dossiers] ainsi que des relations avec les avocats. Le poste est basé à Boves ou à Lille, dans les locaux de la Safer Hauts de France, avec des déplacements en départements pour rencontrer les équipes ou les interlocuteurs des dossiers [vendeurs, acquéreurs, notaires, comptables, conseils, ...]Le poste s'exerce sur les 5 départements de la Région Hauts de France.

● **Profil** : Formation Supérieure en Droit Rural, Fiscalité, Transmission des entreprises agricoles. Une compétence relative à la détermination des valeurs économiques des parts de sociétés serait un plus. Autonomie, réactivité et forte capacité d'organisation. Rigueur. Grandes qualités d'écoute, sens des relations humaines du travail en équipe. Pédagogue et créatif. Poste expert pour personne confirmée avec au moins 10 ans d'expérience serait apprécié.

● **Conditions proposées** : Poste à pourvoir dès que possible. Contrat à Durée Indéterminée après période d'essai. Rémunération à négocier [à partir de 42 KEUR annuel brut]. Poste à temps plein, accord RTT - possibilité temps partiel Rémunération selon expérience et convention collective - Statut cadre, télétravail possible Voiture de service ou de fonction Cheque déjeuner, mutuelle complémentaire [prise en charge 70 %], accord intéressement, PEE, PERCOL Vous souhaitez intégrer une entreprise dynamique, impliquée sur le développement de son territoire et engagée sur les enjeux sociétaux, avec de fortes valeurs humaines...Adressez-nous votre candidature !

Chargé de mission IRD H/F

AY001532 - HAUTS-DE-FRANCE



Dans l'objectif de renforcer son service IRD, la Chambre régionale d'agriculture des Hauts de France recrute un ou une chargé(e) de mission, en CDI.

● **Missions** : Au sein du pôle Innovation, Stratégie et Prospective et sous la responsabilité de la cheffe de service « Innovation, Recherche et Développement », il ou elle : Appuie la cheffe du service IRD dans le pilotage du Programme Régional de Développement Agricole et Rural, et dans l'animation du Comité d'Orientation Recherche Développement Formation, Organise et anime des événements de transfert et de valorisation de l'IRD, à destination des conseillers agricoles, des agriculteurs, et des partenaires. Contribue à l'entretien et à la création de partenariats IRD. Contribue aux actions de veille thématique, de montage de projets et de capitalisation des résultats des programmes IRD.Participe à la mise en place d'une cellule d'appui au montage de projets au sein du pôle Innovation, Stratégie et Prospective. Participe aux réunions nationales du réseau des Chambres d'agriculture

● **Profil** : De formation niveau BAC +5 en agronomie, Autonomie, adaptabilité, rigueur et sens de l'initiative, Très bon sens du relationnel et aisance à s'exprimer à l'oral et à l'écrit. Capacité à animer des groupes et des réunions. Compétences en gestion de projet, Maîtrise de la suite OfficeExpérience souhaitable [dont stages] dans les domaines de l'innovation, de la recherche et de la R&D

● **Conditions proposées** : Poste en CDI, ouvert aux débutants, à fort potentiel d'acquisition de compétences, Télétravail possible après la période d'essai [60 jours par an]. Rémunération : selon expérience et grille Chambre d'Agriculture. Poste à pourvoir en mars 2024 Poste basé à Amiens [80], avec des déplacements possibles sur l'ensemble de la région et hors région.

Négociateur foncier F/H

AY001838 - SOMME, AISNE, SEINE-MARITIME



Depuis 2002, energieTEAM est un producteur d'électricité renouvelable multi activités. Il développe des parcs éoliens et photovoltaïques, et propose du stockage de l'énergie. Troisième exploitant éolien français et acteur indépendant, présent sur toute

la filière développement, construction et exploitation, avec 100 parcs équipés de 510 éoliennes, energieTEAM représente près de 1,4 GW de puissance installée, assurant régulièrement plus de 2 % de la production nationale d'électricité.

● **Missions** : Intégré(e) au sein de l'équipe Développement, vous êtes en charge de la prospection de sites propices au développement de centrales de parcs éoliens. SECTEUR GÉOGRAPHIQUE : département somme et limitrophes. A ce titre, vous assurez les missions suivantes :A partir de nouvelles zones propices identifiées, prise de contact avec les élus locaux pour comprendre la sensibilité du territoire ;Identification des propriétaires et exploitants agricoles ;Sécurisation de terrains par la signature de promesses de bail ;Participation avec le Chef de projet à la concertation dans le cadre d'ateliers, de réunions, de débats et de permanences publiques ;Gestion de votre périmètre géographique avec une grande autonomie dans le cadre des objectifs définis et sous la responsabilité du Directeur du Développement.

● **Profil** : Vous êtes animé(e) d'une réelle motivation pour les énergies renouvelables. Vous justifiez d'un minimum de 2 à 3 ans d'expérience sur un poste commercial, idéalement dans la sécurisation foncière, GSM ou promotion immobilière. La connaissance du monde rural serait un réel plus pour accomplir vos missions. Tenace, dynamique, rigoureux[se] et autonome, vous savez créer un climat de confiance avec une grande capacité d'adaptation aux différents publics rencontrés.

● **Conditions proposées** : Conditions salariales :Contrat CDI Statut CADRE Convention collective SYNTEC Rémunération fixe sur 13 mois [en fonction du diplôme et des expériences professionnelles] Primes sur objectifs Épargne salariale [abondement à 300 % à partir de 13 mois d'ancienneté]Mutuelle & prévoyance [prises en charge à 100 % par l'employeur, hors options choisies]Comité d'entreprise [subventions et réductions]Indemnité kilométrique vélo Télétravail accepté [selon la Charte télétravail interne]Vous êtes sensible aux enjeux environnementaux de notre société et êtes passionné par les énergies renouvelables, rejoignez notre équipe !

CONSEIL / ANIMATION

Conseiller bovins-Argentan F/H

AY001621 - ORNE



Rejoindre Agril, c'est intégrer une coopérative d'agriculteurs, polyvalente, implantée en France et à l'international. C'est vivre une expérience humaine enrichissante et passionnante, au service du « bien manger » et du « plus durable ». C'est se sentir utile et donner un sens nouveau à son propre avenir.Agril est engagé concrètement en faveur de l'accueil et du maintien dans l'emploi des personnes en situation de handicap.

● **Missions** : Au sein de l'OP Bovins vous intervenez sur le secteur Ouest du Calvados et Ouest de l'Orne. A partir de la connaissance des besoins en bovins de l'OP Agril, le conseiller :Assure le suivi technico économique des éleveurs adhérents de son portefeuille pour répondre aux quantités et qualités d'animaux requis aux échéances fixéesAssure la prospection de nouveaux éleveurs pour répondre aux besoins de l'OP Valide l'adéquation des élevages adhérents et les besoins de l'OP : Accompagne l'adhérent dans la conduite de sa production. Et définit avec l'adhérent les objectifs à atteindre en termes de productionMet en place les plans de production dans les élevages adhérents. Définit avec l'éleveur les actions à mettre en place et assure la transversalité des services avec les équipes de la coopérative [Vétérinaire, conseiller aliment, ...] Met en place les dossiers financements de la production [financement interne de l'OP et externe]Présente la contractualisation aux adhérents de son portefeuille et formalise avec eux les engagements et apports réciproques. Assure le suivi des audits d'élevage : Audit annuel, charte des bonnes pratiques d'élevage, audits Bien Être Animal. Assure le reporting de ses pratiques d'élevage.

● **Profil** : De formation BTS Agricole ou LicenceVous avez idéalement une première expérience réussie dans le milieu du bovin viandeVous êtes dynamique, organisé et rigoureuxVous avez un bon relationnel, le sens du contactVous maîtrisez les outils informatiques-Rejoignez nous !

● **Conditions proposées** : Primes, intéressement & participation, CSE

Sélection d'annonces

Conseiller démarche technico économique - Falaise F/H

AY001629 - CALVADOS



Rejoindre Agrial, c'est intégrer une coopérative d'agriculteurs, polyvalente, implantée en France et à l'international. C'est vivre une expérience humaine enrichissante et passionnante, au service du « bien manger » et du « plus durable ». C'est se sentir utile et

donner un sens nouveau à son propre avenir. Agrial est engagé concrètement en faveur de l'accueil et du maintien dans l'emploi des personnes en situation de handicap.

● **Missions** : Au sein de notre pôle administration et finances, vous assurez le suivi technico économique des producteurs de lait de chèvre de votre secteur. Ce que l'on attend de vous : Conseil individuel Vous échangez avec l'agriculteur sur la gestion quotidienne de son exploitation et sur sa stratégie afin de déterminer et mesurer les différents indicateurs de productivité et de rentabilité de chacun de ses ateliers Vous identifiez les différents leviers d'amélioration de ses performances techniques et économiques A la demande de l'agriculteur, vous réalisez un audit global de l'exploitation Vous accompagnez l'agriculteur dans des analyses prévisionnelles d'activité, de rentabilité et de trésorerie Animation de groupes Vous réunissez les agriculteurs et analysez leurs données afin de restituer en groupe des éléments de comparaison et une synthèse. Vous animez ces réunions de groupes en favorisant les échanges de bonnes pratiques Force de proposition pour développer la démarche technico économique Vous accompagnez les conseillers, acteurs du développement de la DTE auprès des adhérents Vous constituez un référentiel des indicateurs reflétant la performance des systèmes Vous proposez des axes de travail/formation pour les adhérents Vous faites évoluer et/ou développer des outils de pilotage technico économiques.Médiation des situations financières difficiles Vous recherchez des solutions amiables à des situations d'endettement, dans l'intérêt des agriculteurs. Vous assurez une médiation entre les parties prenantes d'une restructuration financière en appui de nos agriculteurs. Vous échangez régulièrement avec les différentes institutions intervenant dans la gestion des contentieux : banques, centre de gestion, etc.

● **Profil** : Titulaire d'un Master ou diplôme d'Ingénieur agri agro Vous êtes junior ou avec une première expérience Vous êtes intéressé par l'élevage et la production laitière Vous êtes à l'aise avec les outils informatiques Vous êtes rigoureux, organisé et méthodique Rejoignez nous !

● **Conditions proposées** : Participation et intéressements. CSE, 13e mois

Technicien spécialisé en culture de l'ail F/H

AY001813 - DRÔME



Notre groupement de 80 producteurs spécialisés dans la culture de l'ail et de l'échalote, recherche un.e Technicien.ne. Production conventionnelle et bio. Equipe jeune et dynamique, 10 salariés permanents.

● **Missions** : Vous travaillerez en binôme avec le Responsable technique, qui sera votre supérieur hiérarchique. Missions : Appui technique aux adhérents conso et plants du groupement Suivi des producteurs d'ail conso dans le cadre des différents cahiers des charges clients Suivi de contrats de production de plants d'ail et d'échalote [Technicien.ne Agréé.e]Planification et réalisation de contrôles internes Participation au programme d'expérimentation [rédaction des protocoles, mise en place et suivi des essais, analyse des résultats, rédaction des comptes rendus]Veille documentaire, recherches bibliographiques et rédaction de synthèses Appui ponctuel au Responsable technique.

● **Profil** : Autonomie, rigueur, très bonne capacité d'organisation, adaptabilité, savoir être, bon relationnel, goût pour le travail de terrain, Certiphyto Conseil souhaité

● **Conditions proposées** : anglais courant véhicule de service entre dès que possible

Conseiller d'entreprise H/F

AY001963 - LOIRE



Institution publique au service de tous les agriculteurs de la Loire, la Chambre est une structure originale à la charnière de l'action publique et de l'action privée qui œuvre dans 3 directions : le développement de l'entreprise agricole : le développement des productions et des services : l'aménagement, l'environnement et les territoires. Attachée à des valeurs de proximité, d'indépendance, de long terme, de compétence et de qualité, elle exerce : des missions de service publique [suivi des documents d'urbanisme, élaboration du Projet Agricole Départemental, gestion du Centre de Formalité des Entreprises, fonctionnement de l'Établissement Départemental d'Élevage, enregistrement des contrats d'apprentissage, participation à des commissions d'Etat], des actions de développement agricole.

● **Missions** : Vous souhaitez travailler au plus près des femmes et des hommes qui nourrissent les populations Vous voulez participer au formidable défi que constitue le renouvellement des générations agricoles Vous recherchez une entreprise à taille humaine, qui propose de multiples expertises Au sein de l'équipe Conseil d'entreprise, vous réalisez et formalisez des conseils aux futurs chefs d'entreprises agricoles diagnostic de la situation initiale et préconisations, appui à la formalisation du projet, analyse de la cohérence technico économique du projet, appui aux demandes de financement, suivi post création d'entreprise. Vous réalisez des conseils en matière d'appui administratif ou de formalités, tels que la télédéclaration des aides PAC Vous vendez des prestations de conseil ou des formations

● **Profil** : De formation ingénieur agri/agro ou équivalent [BTSa avec expérience] ou Bac 4 5 commercial avec de solides connaissances dans le domaine de l'agriculture Vous connaissez le fonctionnement technique et économique d'une entreprise agricole, principalement d'élevage Des compétences en analyse de gestion sont un plus Vous êtes à l'aise dans l'accompagnement individuel, avec une bonne capacité d'écoute et un sens relationnel Votre esprit d'analyse, votre réactivité et votre rigueur seront des atouts pour réussir dans vos nouvelles fonctions

● **Conditions proposées** : CDD 1 an Lieu de travail : Feurs ou Perreux Mobilité : départementale 37h45mn / semaine 15 jours de RTT Participation employeur de 75 % aux abonnements de transport collectif public Tickets restaurants valeur 7EUR Mutuelle d'entreprise Rémunération selon grille chambre agriculture à partir de 25 KEUR, négociable selon expérience)Entrée en fonction : 01/03/2024 Tutorat pour une prise de fonction sécurisée

Chargé(e) de missions agriculture biologique F/H

AY002035 - PARIS



Les Chambres d'agriculture sont des établissements publics dirigés par des élus représentant les principaux acteurs du secteur agricole, rural et forestier. Chambre d'agriculture France/CdAF accompagne et apporte un appui aux 102 chambres de ce

réseau consulaire. Dans le cadre d'un remplacement de congés maternité, Chambre d'agriculture recrute au sein du service « Productions végétales et animales » dans la Direction Expertises un(e) chargé(e) de missions.

● **Missions** : Vous aurez pour mission principale d'appuyer les actions des Chambres d'agriculture sur le développement de l'agriculture biologique et l'accompagnement des agriculteurs sur les volets techniques, de la formation et du conseil. Vous aurez notamment en responsabilité les missions suivantes : Sur les principales filières de productions animales et végétales, animer les groupes de conseillers et de chargés de mission régionaux en AB du réseau des Chambres d'agriculture, pour favoriser l'échange d'expériences, la capitalisation et le développement de projets et d'outils communs. Appuyer la Chambre d'agriculture de la Drôme sur l'organisation du salon Tech&Bio et des Rendez-Vous Tech&Bio. Assurer une veille technique sur les filières en agriculture biologique, et participer à la valorisation des références en AB

des Chambres d'agriculture. Suivre les projets entre les Chambres d'agriculture et leurs partenaires du développement et de la recherche en AB.

● **Profil** : De formation Bac + 5, ingénieur agronome, cursus universitaire Vous disposez d'une bonne connaissance des acteurs et enjeux de l'agriculture biologique, et également en matière d'agronomie. Vous faites preuve de rigueur intellectuelle, de capacité de synthèse, d'une aptitude à vous exprimer clairement et à rédiger rapidement, d'autonomie Vous êtes à l'aise avec la gestion de projet et avec l'animation Une expérience dans le domaine d'intervention et une bonne connaissance du réseau des Chambres d'agriculture constitueront des atouts

● **Conditions proposées** : Dossier de candidature à adresser avant le 1er Mars 2024 Lieu de travail : poste basé à Paris [8e] avec des déplacements dans le réseau Prise de poste : dès que possible Type de contrat : CDD de 4 mois pouvant être prolongé Emploi type : Chargé(e) de missions Salaire : Il pourra être ajusté en fonction du profil du candidat retenu. 16 RTT/an Restauration collective Possibilité de formations professionnelles Un système d'horaires individualisés Mutuelle

Chargé(e) de missions agrifaune, prédation, chasse et faune sauvage F/H

AY002020 - PARIS



Les Chambres d'agriculture sont des établissements publics dirigés par des élus représentant les principaux acteurs du secteur agricole, rural et forestier. Chambre d'agriculture France accompagne et apporte un appui

aux 101 chambres de ce réseau consulaire.

● **Missions** : Au sein du service « Productions végétales et animales » dans la Direction « Expertises », vous avez pour missions de piloter et déployer des démarches de développement conciliant agriculture, biodiversité et faune sauvage. Vous aurez également en charge le suivi du déploiement et des évolutions des politiques publiques [dont grands prédateurs et chasse] et accompagner les élus dans l'élaboration et le suivi des positionnements de Chambre d'agriculture France Vous aurez notamment en responsabilité les missions suivantes : Piloter le programme Agrifaune en lien étroit avec l'OFB et les autres partenaires [FNC, FNSEA], Animer le réseau des partenaires Organiser et animer de la gouvernance nationale technique et politique Développer et animer le système d'information [espace collaboratif, site internet, newsletter...] Organiser les événements nationaux Assurer le suivi technique de la convention de partenariat nationale et des conventions financières annuelles Promouvoir et valoriser le programme au sein des CA, alimenter les travaux des Chambres des enseignements issus d'Agrifaune Animer le réseau des Chambres sur les thématiques Chasse, Faune Sauvage et grands prédateurs pour favoriser l'échange d'expériences, la capitalisation et le développement de projets et d'outils communs, au sein du réseau, en cohérence avec les enjeux du projet stratégique des Chambres d'agriculture : Accompagner les élus des Chambres d'agriculture dans leurs missions de pilotage des actions du réseau et de représentation des intérêts des agriculteurs et des territoires, appuyer le positionnement des élus dans les instances ou réunions de travail internes et externes [dont CNI, groupe national loups, CNCFs] : Assurer et diffuser une veille et une expertise technique et politique sur les thématiques agriculture/ chasse/faune sauvage et prédateurs ;

● **Profil** : De formation Bac + 5, ingénieur ou universitaire avec une première expérience Vous disposez d'une bonne connaissance des acteurs et enjeux de l'agriculture et des interactions agriculture/faune sauvage/prédation Vous faites preuve de rigueur intellectuelle, de capacité de synthèse, d'une aptitude à vous exprimer clairement et à rédiger rapidement, d'autonomie Vous êtes à l'aise avec la gestion de projet et avec l'animation de groupes

● **Conditions proposées** : Dossier de candidature à adresser avant le 1er mars 2024 Lieu de travail : poste basé à Paris [8e] avec des déplacements dans le réseau Prise de poste : dès que possible Type de contrat : CDI Emploi type : Chargé de mission Rémunération : Ajustable selon profil 16 RTT/an Restauration collective Possibilité de formations professionnelles Télétravail à hauteur de 2 jours max/semaine [après 2 mois d'ancienneté] Un système d'horaires individualisés Mutuelle

Sélection d'annonces

CONDITIONNEMENT / LOGISTIQUE / MAINTENANCE / SAV

Responsable exécution céréales-Le Mans F/H

AY001630 - SARTHE



Rejoindre Agrial, c'est intégrer une coopérative d'agriculteurs, polyvalente, implantée en France et à l'international. C'est vivre une expérience humaine enrichissante et passionnante, au service

du « bien manger » et du « plus durable ». C'est se sentir utile et donner un sens nouveau à son propre avenir. Agrial est engagé concrètement en faveur de l'accueil et du maintien dans l'emploi des personnes en situation de handicap.

● **Missions** : A la tête d'une équipe de 6 personnes, vous aurez la responsabilité de l'exécution et l'optimisation des flux de ventes de céréales d'une coopérative agricole qui collecte 1,8 Millions de tonnes réparties sur 8 départements de l'ouest de la France et selon des flux logistiques routiers, ferroviaire et fluviaux. Vous travaillerez aussi en étroite collaboration avec les équipes silos pour organiser, et définir le plan de stockage de la collecte de la coopérative en période de moisson. Ce que l'on attend de vous : Analyser les besoins et définir les plans d'action : Définir le plan de transfert et de stockage avant les récoltes sur la base des prévisions de collecte en tenant compte des moyens industriels existants et en les optimisant ainsi que les coûts de transfert Assurer le bon déroulement du plan de collecte et des prévisions de collecte Arbitrer et assurer la cohérence des besoins en transport durant la moisson et en dehors Trouver et proposer des solutions de stockage externe le cas échéant Réaliser le disponible à la vente et le transmettre au service commercialisation En analysant les sites de stockage, travailler sur l'optimisation du travail du grain [maîtrise de l'euro/tonne] Suivre l'exécution des contrats de vente Suivre l'exécution des contrats de ventes [délai, lieu de collecte et lieu de livraison, produit commandé] pour l'intégralité des types de flux [Camions, trains, Bateaux] Optimiser les sorties de céréales dans le respect des coûts de transport et de qualité produit Gérer les litiges associés à l'exécution des contrats Assurer le lien entre le commerce et les équipes silo Rédiger et rapporter les indicateurs périodiques de suivi de la performance du service Suivi du reste à vendre : Consolider la cartographie globale du disponible à la vente des différentes zones Encadrer l'équipe d'ordonnanceurs : Animer ses équipes des différentes zones [Nord / Sud / Ouest] Organiser les activités et fixer les objectifs de l'équipe d'ordonnanceurs céréales Assurer un management transversal des responsables de pôles [animation des réunions ordonnancement]

● **Profil** : De formation supérieure en logistique, vous justifiez d'une expérience minimum de 5 ans Vous avez de l'expérience dans le management d'équipe Vous êtes rigoureux, autonome, vous avez une forte capacité d'adaptation et d'anticipation Rejoignez nous !

● **Conditions proposées** : Participation et intéressements, CSE, 13^e mois

Gestionnaire de flux rt biosourcing F/H

AY001849 - HÉRAULT, CÔTE-D'OR



RT BIOSOURCING est une entreprise de 5 personnes basée à Béziers (34) dont l'activité principale est la gestion et la valorisation de déchets organiques en méthanisation. RT Biosourcing propose diverses solutions de

traitement de déchets et possède une activité en forte croissance notamment au sein le pôle logistique/gestion de flux.

● **Missions** : Planifier les flux de livraisons en transport routier de la semaine suivante auprès des différents prestataires logistiques tout en optimisant les ressources [contraintes réglementaires, zones de livraison, rechargement des camions, etc.] Travailler avec l'équipe commerces sur les rotations à planifier. Suivi des livraisons quotidiennes chez les clients. Gestion des flux sur le logiciel d'affrètement Dashdoc. Envoi des plannings tous les ven-

dreis aux clients et aux transporteurs partenaires. Appui sur le suivi administratif et commercial

● **Profil** : De formation bac +2/3, vous possédez une expérience confirmée en planification. La connaissance du monde du déchet et de la méthanisation est un plus.

● **Conditions proposées** : Contrat CDI, télétravail possible. Zone d'implantation à définir (agence de Béziers ou agence de Dijon ou intermédiaire possible)

DIRECTION

Directeur commercial omnicanal H/F

AY002034 - LOT-ET-GARONNE



Le Groupe Terres du Sud vous propose un poste de Directeur, trice Commerciale Omnicanal Branche Végétale.

● **Missions** : En tant que Directrice, trice Commerciale Omnicanal, vous avez les responsabilités suivantes : Vous pilotez la stratégie commerciale omnicanale en exploitant pleinement les potentiels d'Agrifeel Services, Agrifeel Contact, Agrifeel en Ligne et Agrifeel.fr Vous améliorez l'efficacité commerciale Vous menez une équipe pluridisciplinaire, en direct, en vous appuyant sur les relais managériaux des territoires et en transverse. Votre rôle est axé sur l'animation et le suivi de la performance commerciale : Vous développez des outils de mesure de la performance et des indicateurs clés d'atteinte des objectifs de taux de pénétration, de conquête et de saturation Vous assurez un reporting et les actions correctives pour optimiser les résultats Vous garantissez le respect du budget et du compte de résultat Votre poste comprend également les ressources marketing de la branche : Vous coordonnez la structuration des offres et leur déploiement en omnicanal Vous contribuez à la réflexion stratégique en identifiant et développant de nouvelles sources de valeur Vous développez les stratégies marketing et commerciales Vous élaborez des roadmaps relatives à l'omnicanalité et aux filières Vous travaillez en transversal avec les différentes activités de la Branche Végétale. En tant que membre du Comité de Direction (CODIR) de la Branche Végétale, vous participez activement à la prise de décision stratégique et à la gestion globale de l'activité. Votre périmètre comprend 150 salarié.e.s CDI/CDD réparti.e.s sur le territoire 47, 24, 33 et 32.

● **Profil** : VOTRE PROFIL : Nous recherchons un.e candidat.e prêt.e à s'investir dans cette nouvelle phase de développement. Vous êtes engagé.e vers le monde agricole, vous possédez un Bac +5 minimum dans le domaine Agri, Agro, Commerce ou équivalent avec la connaissance du monde agricole. Vous justifiez d'une expérience de 7 ans minimum sur une fonction similaire au sein de la distribution, dans le secteur agricole. POUR RÉUSSIR : Vous maîtrisez les stratégies commerciales omnicanal et possédez une expertise en optimisation de la performance Vos excellentes compétences en gestion d'équipe et en animation commerciale pluridisciplinaire vous permettent d'animer vos relais managériaux Vous possédez une connaissance approfondie du marketing et de la création de valeur ajoutée Vous êtes capable de travailler en transversal avec les différentes activités du groupe Vous êtes prêt.e à prendre en main la direction commerciale omnicanal de la Branche Végétale et à contribuer activement à la croissance du groupe Terres du Sud Nous vous invitons à nous transmettre votre candidature dès maintenant.

● **Conditions proposées** : LES AVANTAGES : Rémunération sur 13 mois, Prime sur objectif, RTT, avantages CE, mutuelle, prévoyance, retraite complémentaire prime d'ancienneté, intéressement et participation. Voiture de fonction, carte carburant, PC et téléphone portable Suivi d'intégration, rapport d'étonnement, accompagnement à la prise de poste, formation parcours managérial, mobilité interne Groupe. Vous êtes prêt.e à prendre en main la direction commerciale omnicanal de la Branche Végétale et à contribuer activement à la croissance du groupe Terres du Sud ? Nous vous invitons à nous transmettre votre candidature dès maintenant.

UN JEUDI SUR DEUX



DANS
TRIBUNE Verte
RETROUVEZ

- ➔ VOTRE ACTUALITÉ DES FILIÈRES AGRICOLES
- ➔ DES CONSEILS EMPLOI / FORMATION
- ➔ UNE SÉLECTION D'OFFRES D'EMPLOI

ABONNEZ-VOUS À

TRIBUNE Verte

Pour recevoir chez vous les informations sur l'emploi et la formation en agriculture, agroalimentaire et environnement, renvoyez ce bulletin à :

MEDIA ET AGRICULTURE – TRIBUNE VERTE /
23 RUE DUPONT DES LOGES / 57000 METZ

Oui, je m'abonne à tribune verte pour :

Je joins un chèque postal libellé à l'ordre
de MEDIA ET AGRICULTURE.

- 6 mois (13 n°+2 Hors série)
au prix de 37 € 52€ (France), 56€ 70€ (DompTom + étranger)*
- 12 mois (26 n°+4 Hors série)
au prix de 63 € 104€ (France), 94 € 106€ (DompTom + étranger)*

Nom :

Prénom :

Tél. :

Adresse :

Code Postal : [] [] [] [] [] []

Commune :

E-mail :

* Offre valable jusqu'au 31/12/2023

* TVA 20%. Conformément à la loi Informatique et Libertés du 06/01/1978 modifiée le 27/04/2016, vous disposez d'un droit d'accès, de rectification, d'effacement, de portabilité et à la limitation du traitement des informations vous concernant auprès de notre direction commerciale.

AVEC

apécita
l'emploi agri/agro

Dossier spécial 70 ans de l'Apecita

L'Apecita fête cette année ses 70 ans d'expérience ! L'occasion de mettre en avant, dans un dossier spécial, comment le spécialiste de l'emploi et de la formation en agriculture, agro-alimentaire et environnement s'est en permanence renouvelé au niveau des services proposés, et continuera à le faire ! Dans un monde en pleine transition, où les besoins en compétences ne cessent d'évoluer, l'Apecita reste résolument tournée vers l'avenir avec un objectif très clair : œuvrer au quotidien au service de l'emploi et du rapprochement entre candidats et employeurs. Rendez-vous le 7 mars prochain.



À NOTER DANS VOS AGENDAS



Le job est dans le pré

- Du 11 au 17 mars 2024
- En région Hauts-de-France

La Région Hauts-de-France et les acteurs de la formation et de l'emploi vous invitent à vous informer sur les métiers qui recrutent dans le secteur agricole. Organisé par Hub Agri'Emploi, l'événement « Le job est dans le pré » proposera des jobdatings, des visites d'entreprises et d'exploitations, mais aussi des portes ouvertes, des conférences et des temps forts avec les organismes de formation.

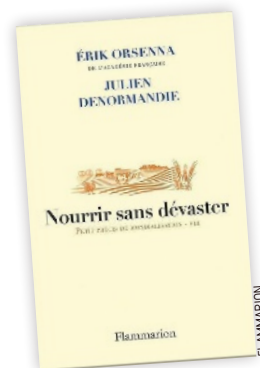
Dans ce cadre, l'Apecita organisera un atelier collaboratif autour des métiers agri pour les techniciens et les ingénieurs le vendredi 15 mars à 10 h. Rendez-vous à la salle Bocquet de la Cité de l'agriculture à Saint-Laurent-Blangy.

Informations et inscriptions : arras@apecita.com



L'Apecita vous conseille

À LIRE



« Nourrir sans dévaster »

- Par Julien Denormandie et Érik Orsenna
- Éditions Flammarion
- 352 pages
- 23 euros

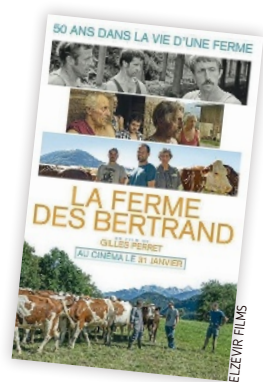
« Nous aimons le pain, mais ne chérissons guère les céréalières. Depuis l'enfance, nous adorons les vaches, mais condamnons les éleveurs. En bons Français, nous répétons adorer manger, mais accordons de moins en moins d'attention à notre alimentation. Au pays de Pasteur, nous nous méfions de la science alors que, grâce à elle, une révolution se prépare. » Julien Denormandie a été ministre de l'Agriculture. Érik Orsenna aurait rêvé l'être. Pour tenter de comprendre et de dépasser ces contradictions, ils sont partis en voyage, aux quatre coins de la France, mais aussi ailleurs en Europe. Et en Chine, au Brésil, en Égypte, en Ukraine. Ils ont visité des fermes et des élevages de toute taille et des labos prometteurs. Ils ont rencontré des personnages d'aujourd'hui, de demain, mais aussi d'hier. Loin de tomber toujours d'accord, ils se sont réunis sur l'enjeu essentiel : nourrir toujours plus d'êtres humains sans dévaster leur planète.

À VOIR

« La ferme des Bertrand »

- De Gilles Perret
- Durée : 1 h 27
- Sortie le 31 janvier 2024

50 ans dans la vie d'une ferme... Haute-Savoie, 1972 : la ferme des Bertrand, exploitation laitière d'une centaine de bêtes tenue par trois frères célibataires, est filmée pour la première fois. En voisin, le réalisateur Gilles Perret leur consacre, en 1997, son premier film, alors que les trois agriculteurs sont en train de transmettre la ferme à leur neveu Patrick et sa femme Hélène. Aujourd'hui, 25 ans plus tard, le réalisateur-voisin reprend la caméra pour accompagner Hélène qui, à son tour, va passer la main. À travers la parole et les gestes des personnes qui se sont succédé, le film dévoile des parcours de vie bouleversants, où travail et transmission occupent une place centrale : une histoire à la fois intime, sociale et économique de notre monde paysan.





TROUVER UN EMPLOI (II)

Le temps de l'**ACTION**

Votre projet professionnel défini, entouré de partenaires sélectionnés et avec vos outils (lettre, CV, préparation d'entretiens) bien calés, vous pourrez enfin passer à l'action.

Si vous êtes en activité, vous devrez organiser vos démarches de façon compatible avec votre vie professionnelle. Pensez à programmer chaque semaine des moments, quelques heures, pour votre projet.

Si vous êtes stagiaire, profitez de l'occasion qui vous est offerte de transformer votre convention de stage en contrat de travail.

De même, un CDD, un contrat d'intérim sont autant d'occasions de vous faire apprécier d'une entreprise. Profitez-en pour prendre des contacts.

Si vous êtes sans emploi mais que vous souhaitez que votre capacité d'intégration reste intacte, votre emploi du temps doit être celui d'un actif.

■ « LA FORTUNE SOURIT »... AUX CURIEUX!

La recherche d'informations, la sélection et l'analyse des annonces d'offres d'emploi, les candidatures, les relances té-

léphoniques, les entretiens seront des activités prioritaires.

Si les chiffres sur le « marché caché » de l'emploi varient selon les intérêts de ceux qui les diffusent, il n'en reste pas moins qu'en temps de crise, les entreprises sont très anxieuses à l'idée de se tromper dans leurs recrutements.

Tout ce qui peut contribuer à les rassurer (recommandations objectives, cooptation, références positives et démarches dynamiques) ne suffit pas à les convaincre mais permettra de départager deux CV à compétences égales.

L'annonce de la construction d'une nouvelle usine, ou une annonce légale de constitution de société sont des indices porteurs d'espoir de futures embauches.

Les candidatures spontanées sont donc impératives. Ce n'est pas leur nombre qui les rendra efficaces, mais la qualité de votre ciblage et de votre argumentation. Soulignons aussi qu'un refus ponctuel ne si-

gnifie pas la fin de tout espoir, sachez donc être fair-play et renouveler votre démarche ultérieurement : beaucoup d'employeurs apprécient la ténacité (sans agressivité).

■ NE RESTEZ PAS DANS VOTRE CAVERNE!

Loin du repli sur soi, vous devez veiller à entretenir, durant votre recherche d'emploi, vos connaissances générales et professionnelles, afin de ne pas arriver « les mains dans les poches » aux entretiens.

Dans un environnement mouvant, vous devez suivre : la vie des entreprises (créations, restructurations, innovations...), la vie des filières, le cadre réglementaire et les évolutions législatives, la conjoncture économique et plus généralement tout ce qui se rapporte à votre spécialité ou à votre projet.

Tout cela vous permettra d'être en symbiose avec vos interlocuteurs lors des entretiens.

■ UN ESPRIT SAIN DANS UN CORPS SAIN

Veillez à préserver une vie sociale, culturelle et sportive normale, avec des contacts extérieurs qui vous permettront de préserver votre équilibre personnel et votre aptitude à communiquer en face-à-face.

Dans bien des cas, les candidats se rivent à leur écran, se figeant dans une bulle propice à la déprime et à la perte des repères nécessaires pour bien appréhender les réactions d'interlocuteurs physiques.

Vivacité d'esprit et intelligence situationnelle sont deux facteurs indispensables qui seront évalués. N'oubliez pas que l'un des principaux critères de sélection des candidats est la personnalité.

LE CONSEIL APECITA

- Selon les cas, pensez aussi à vous informer sur les dispositifs d'aide à l'emploi qui peuvent être mobilisables pour votre embauche, ou pour vous permettre de découvrir l'activité d'une entreprise.
- Votre diplôme atteste de vos connaissances, votre expérience confirme vos compétences. Mais votre culture, vos valeurs, votre comportement peuvent-ils vous aider pour être à l'aise et efficace dans l'entreprise ? Bien vous connaître, pour travailler votre image et votre communication personnelle, c'est la clé du projet personnel.

